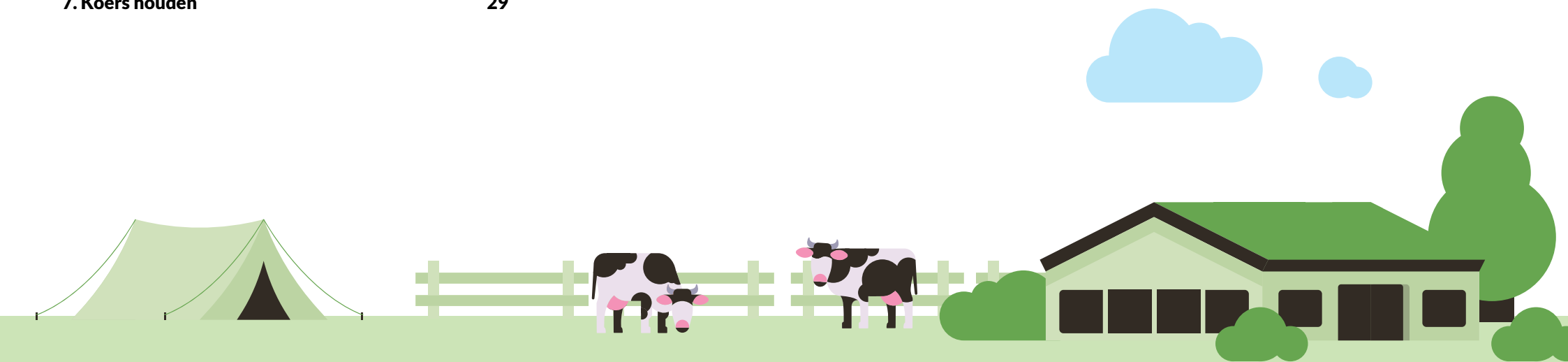




**ECONOMISCH ACTIEPLAN  
DE WOLDEN 2023-2027**

# INHOUDSOPGAVE

<b>Inhoudsopgave</b>	<b>1</b>
<b>Voorwoord</b>	<b>2</b>
<b>1. Introductie</b>	<b>3</b>
<b>2. Zo staan we ervoor</b>	<b>5</b>
2.1 Zo staan we er voor Economische structuur	6
2.2 Zo staan we ervoor o.g.v. Landbouw	10
2.3 Zo staan we ervoor o.g.v. Recreatie & Toerisme	12
<b>3. De Wolden in de wereld</b>	<b>14</b>
<b>4. Ambities en opgaven</b>	<b>17</b>
4.1 Ondernemersgerichte dienstverlening	18
4.2 Ruimte voor ondernemen	19
4.3 Sterk & innovatief bedrijfsleven	21
4.4 Duurzaam ondernemen	22
4.5 Sterk netwerk en merk	24
<b>5. Uitvoeringsprogramma per sector</b>	<b>26</b>
<b>6. Meerjarenplanning</b>	<b>28</b>
<b>7. Koers houden</b>	<b>29</b>



# VOORWOORD

Hij is af! Ons nieuwe Economisch Actieplan voor de komende jaren. Het maken van dit Economisch Actieplan (EAP) hebben we op de Woldense manier aangepakt. Maar desalniettemin een bijzonder mooi proces. Het ondernemersplatform, ondernemers, stakeholders en inwoners hebben vol enthousiasme meegedacht en kwamen tijdens de brainstormsessies allemaal met hele waardevolle inbreng. Dit uitvoeringsplan hebben we echt samen gemaakt.

In het bijzonder wil ik de grote betrokkenheid van de werkgroep van het ondernemersplatform noemen. Ik hoop dat we in de toekomst nog veel meer van zulke geweldige samenwerkingen mogen hebben.

De ondernemers hebben de hoofdrol in dit actieplan. De passie en bevoegenheid van onze ondernemers vind ik bewonderenswaardig. Een groot deel van onze lokale economie wordt gedragen door de inzet die zij dagelijks doen om hun bedrijf te laten bloeien en groeien. De afgelopen jaren waren voor sommige ondernemers heel pittig en heeft een groot beroep gedaan op de ondernemersgeest om in te spelen op alle veranderingen en regels die over ons heen kwamen.

En misschien gaat de toekomst dit ook nog van onze ondernemers vragen, want niet alle seinen staan nog op groen. Daarnaast staan we ook nog aan de vooravond van grote ruimtelijke opgave die we moeten oplossen binnen ons mooie Woldense landschap, waar we allemaal zo trots op zijn!

Toch heb ik het volste vertrouwen, dat juist onze ondernemers onder veranderende omstandigheden kansen in de markt zien en hier flexibel op inspelen. Ik hoop dat ze zich hierbij gesteund voelen door alle mooie ondernemersnetwerken die we hebben in de gemeente, maar ook de kansen zien die de samenwerking zoals Regio Zwolle, de HumanCapital agenda en Ik ben Drents Ondernemer de regio bieden. Maak er gebruik van zou ik zeggen!

Ik dank iedereen voor zijn of haar inzet.

Tijd om samen aan de slag te gaan!

Gerrie Hempden-Prent,  
Wethouder economie



# 1. INTRODUCTIE

## EEN NIEUW ECONOMISCH ACTIEPLAN

**Ondernemerschap en aandacht voor het midden- en kleinbedrijf (MKB) in onze gemeente staan centraal in dit Economisch Actieplan. Wat kenmerkt de economie van De Wolden en waar heeft onze ondernemer behoefte aan? Om tot een nieuw Economisch Actieplan te komen hebben we gekeken naar de (mondiale) ontwikkelingen, trends en de stand van zaken op economisch gebied voor gemeente De Wolden. Samen met ondernemers, stakeholders & specialisten, ambtenaren en inwoners hebben we bepaald waar we komende jaren op in gaan zetten.**

Wat zijn de belangrijkste waarden in gemeente De Wolden, wat moet je uitbouwen, wat moet je koesteren? Waar willen we met z'n allen naar toe 'groeien'. Dat staat in de Toekomstvisie 2022-2040 van De Wolden met als thema 'Samen aan zet!'. Het Economisch Actieplan is een uitvoeringsprogramma van deze toekomstvisie. In dit Economisch Actieplan vertalen we de ambities, die daarin genoemd zijn, naar de uiteindelijke acties die we ondernemen.

Dit Economisch Actieplan is geen eindresultaat, maar een uitnodiging om samen te werken aan en te investeren in de economische ontwikkeling van onze gemeente. Om samen invulling te geven aan de ambities en deze in de komende jaren waar te maken. We zijn dus 'Samen aan zet!'.

## VERTREKPOINT

Dit Economisch Actieplan is geschreven in de eerste twee kwartalen van 2022. Het zijn roerige tijden, hoewel alle maatregelen in Nederland ter beperking van de verspreiding van COVID 19 zijn opgeheven, zijn de effecten van de pandemie nog steeds voelbaar en blijft er angst voor nieuwe uitbraken. De mondiale spanningen zijn sinds de uitbraak van de oorlog in Oekraïne fors toegenomen. De economische groei vlakt af, er is een enorm tekort op de arbeidsmarkt en er is de dreiging van een wereldwijde recessie.

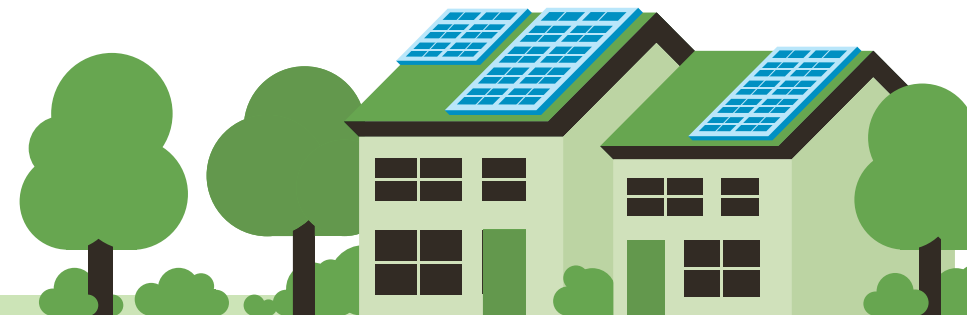
De menselijke invloed is groot en leidt tot problemen als klimaatverandering, verlies aan biodiversiteit en een slechte milieukwaliteit. Het aanpassen van onze leefwijze en productieprocessen vraagt veel van ons allen.

Terugblikkend op de afgelopen jaren kunnen we concluderen dat ingrijpende veranderingen elkaar in een steeds sneller tempo opvolgen. Het vergt van ons allen een continue alertheid op onze omgeving en flexibiliteit om hier mee om te gaan.



Het Economisch Actieplan wordt om de vier jaar opgesteld, dus moeten we met de wijsheid van nu plannen maken voor de komende jaren. Het lijkt haast een onmogelijke opgave.

We zijn er toch van overtuigd voldoende houvast te hebben gevonden om de lijn uit te zetten. Gedurende de komende jaren moeten de geplande acties wel telkens tegen de dan geldende realiteit worden afgezet.



## PASSEND IN DE TOEKOMSTVISIE

Zoals gezegd is het Economisch Actieplan een uitvoeringsprogramma van de Toekomstvisie 2022-2040 van gemeente De Wolden. De drie hoofddambities uit de toekomstvisie zijn:

### Vitale samenleving

We zetten in op een vitale samenleving, zodat elke Woldenaar naar eigen vermogen kan meedoen in de maatschappij.

### Duurzame leefomgeving

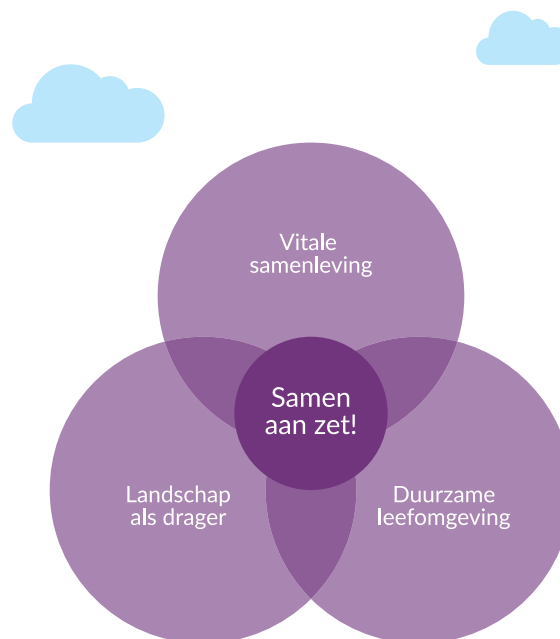
We streven naar een duurzame leefomgeving, waar wonen, werken, recreëren en nieuwe ontwikkelingen op het gebied van klimaat, energie en landbouw in balans zijn.

### Landschap als drager

De landschappen en cultuurhistorische waarden in De Wolden spelen een belangrijke rol bij nieuwe ontwikkelingen in de dorpen en het buitengebied.

Deze hoofddambities worden ook in dit plan onderschreven, echter richten we onze pijlen op het bedrijfsleven en ondernemersklimaat in de gemeente. De uitvoering van dit plan heeft tot doel om:

- Bedrijvigheid te stimuleren,
- Bij te dragen aan het verbeteren van het ondernemersklimaat,
- Een goede relatie met het bedrijfsleven te onderhouden.



## INTERACTIEF PROCES

Begin 2022 zijn diverse bronnen geraadpleegd om trends en ontwikkelingen in beeld te brengen. Ook zijn recent in De Wolden uitgevoerde onderzoeken geraadpleegd en is er een vragenlijst gedeeld onder de leden van de ondernemersverenigingen van de gemeente. Samen met het Ondernemersplatform, waarin de negen ondernemersverenigingen van de gemeente vertegenwoordigd zijn, is een werkgroep gevormd. Met deze werkgroep is regelmatig afstemming geweest over het proces om te komen tot de inhoud van het Economische Actieplan.

De resultaten van de deskresearch en de vragenlijst zijn in drie bijeenkomsten met respectievelijk ondernemers, partijen zoals provincie, Recreatieschap en Marketing Drenthe, maar ook waterschap, terreinbeherende organisaties, landbouworganisaties/belangenorganisaties en ambtenaren van gemeente De Wolden van diverse werkgebieden verrijkt, aangescherpt en geprioriteerd. De trends en ontwikkelingen met de meeste impact zijn geïdentificeerd, de belangrijkste sterktes en zwaktes zijn vastgesteld. Vervolgens zijn vijf strategische pijlers gekozen die de ambities van de gemeente ondersteunen. Deze zijn uitgewerkt in concrete doelstellingen en actiepunten.



In de verschillende goed bezochte bijeenkomsten gaven ondernemers, stakeholders en betrokken inwoners aan dat ze het samen nadenken over de inhoud van het Economisch Actieplan erg hebben gewaardeerd. Het proces heeft ons veel input opgeleverd voor zowel het Economisch Actieplan als de wijze waarop we het in de komende jaren samen tot uitvoer kunnen gaan brengen. Van begin tot einde zijn we 'Samen aan zet'.



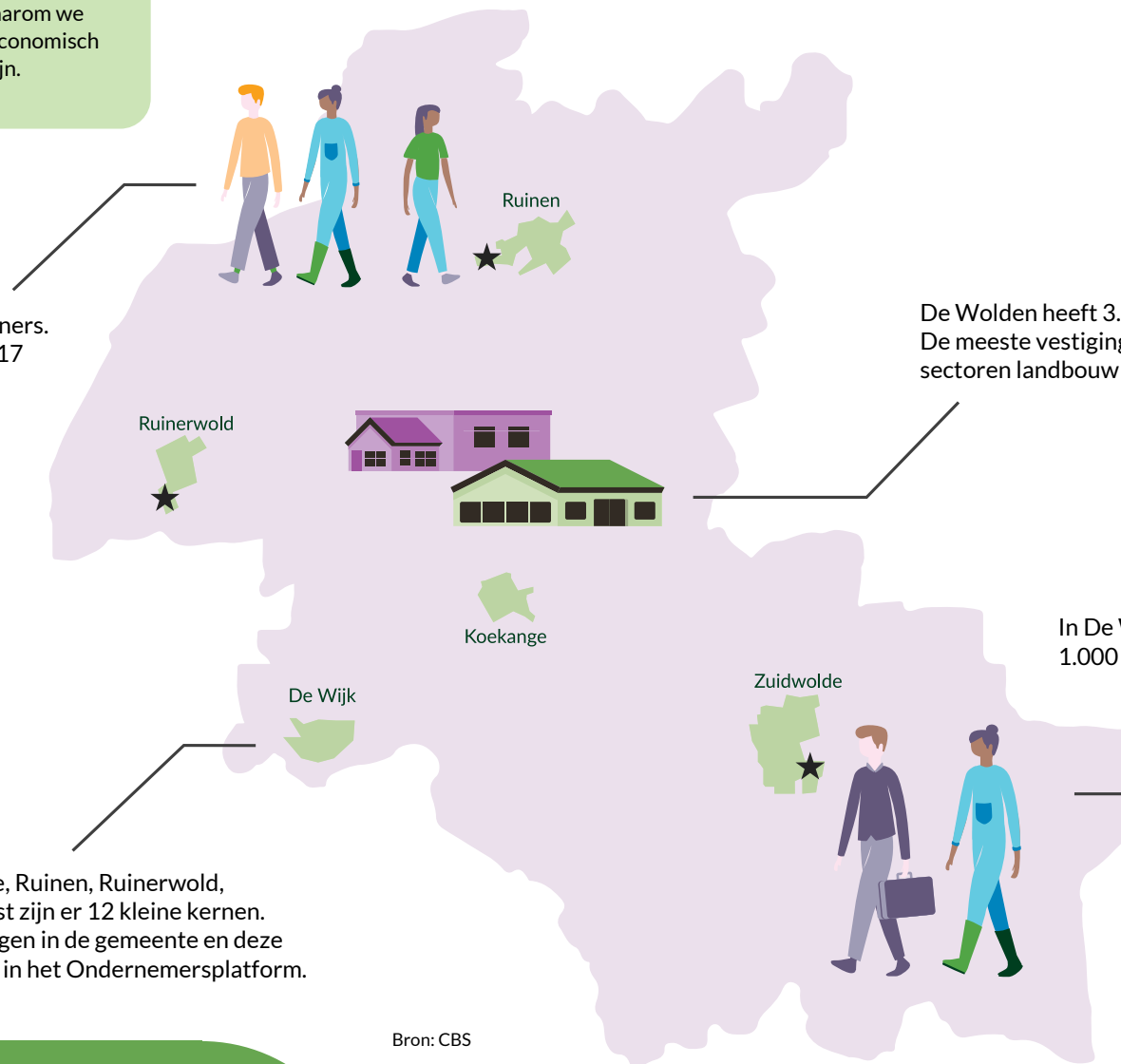
## 2. ZO STAAN WE ERVOOR

Om te weten hoe je de ambities waarmaakt, is het belangrijk om te weten wat je vertrekpunt is. Dit is de reden waarom we hebben onderzocht waar gemeente De Wolden op economisch gebied staat en welke trends en ontwikkelingen er zijn.

De gemeente heeft 24.514 inwoners. Per 1.000 inwoners hebben er 717 betaald werk (in de categorie 15 - 64 jaar).

-  Centrum
-  Bedrijventerrein

Er zijn 5 kerndorpen: Zuidwolde, Ruinen, Ruinerwold, De Wijk en Koekange. Daarnaast zijn er 12 kleine kernen. Er zijn 9 ondernemersverenigingen in de gemeente en deze zijn allemaal vertegenwoordigd in het Ondernemersplatform.



De Wolden heeft 3.310 bedrijven. De meeste vestigingen zitten in de sectoren landbouw en handel.

In De Wolden zijn 591 arbeidsplaatsen per 1.000 inwoners (in de categorie 15-64 jaar)

## 2.1 ZO STAAN WE ERVOOR: ECONOMISCHE STRUCTUUR

De Wolden is een plattelandsgemeente met vijf belangrijke kern dorpen: Koekange, De Wijk, Ruinen, Ruinerwold en Zuidwold. Daarnaast zijn er 12 kleine kernen. Voorzieningen (maatschappelijke, commerciële) in dorpen staan onder druk. Dat heeft te maken met de veranderende bevolkingssamenstelling, maar ook met schaalvergroting, de toegenomen mobiliteit van inwoners en digitalisering. De sectoren Landbouw, Recreatie & Toerisme en Handel zijn belangrijk voor gemeente De Wolden.

De Wolden bruist als het gaat om ondernemerschap. De gemeente heeft bijna drie keer zoveel ZZP'ers als andere gemeenten in Nederland en deze hebben een hoger inkomen dan het Drents gemiddelde voor deze groep. De Wolden wordt wel eens beschreven als een bedrijven-kraamkamer: een plek waar innovatie plaatsvindt en bedrijven zich kunnen ontwikkelen en groeien.

In de periode van 2019 tot 2021 steeg het aantal vestigingen van ondernemingen in De Wolden van 2.760 naar 3.310.

Gemeente De Wolden kent al jaren een zeer lage werkloosheid. De werkgelegenheid in de Landbouw is aanzienlijk hoger dan in andere gemeenten, ruim drie keer zo hoog als het Drents gemiddelde. Recent onderzoek van het CBS laat zien dat de regio Zuidwest Drenthe momenteel met grote arbeidstekorten te maken heeft. Zo gaven in het tweede kwartaal van 2021 nog 14,1% van de ondernemers aan dat ze te kampen hadden met een tekort aan personeel. In het eerste kwartaal van 2022 was dit al opgelopen tot 36,6% en in het tweede kwartaal zelfs naar 45,3%.

### Detailhandel

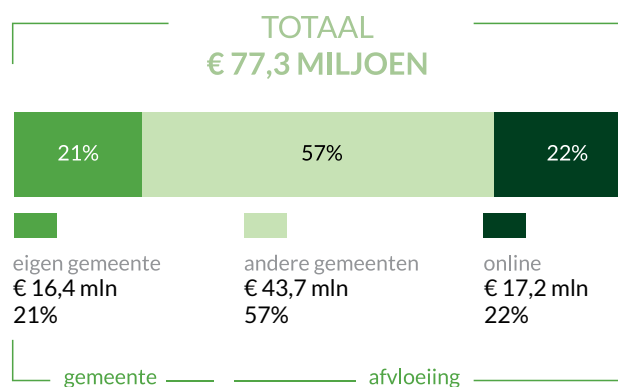
In gemeente De Wolden zijn in 2019 30 winkels voor dagelijkse artikelen en 65 voor niet-dagelijkse artikelen zoals luxe artikelen, mode, electronica etc. Het aantal verkooplocaties van dagelijkse artikelen is meer dan in 2015, het aantal verkooplocaties voor niet-dagelijkse artikelen is minder dan in 2015. Ook het aandeel leegstaande winkels is afgenomen t.o.v. 2015.

Juist de winkels voor niet-dagelijkse artikelen dragen bij aan een aantrekkelijk winkelgebied. Van alle bestedingen aan dagelijkse artikelen is in gemeente De Wolden 88% afkomstig van de inwoners uit de eigen gemeente, 12% komt van gasten in de gemeente.

Als je kijkt naar de bestedingen van de inwoners van onze gemeente dan wordt 65% van de bestedingen aan dagelijkse artikelen binnen de eigen gemeente gedaan, de overige aankopen worden buiten de gemeente of online gedaan. Bij niet-dagelijkse artikelen wordt 21% van de bestedingen in de eigen gemeente gedaan. De overige bestedingen voor niet-dagelijkse artikelen worden in andere gemeenten of online gedaan.

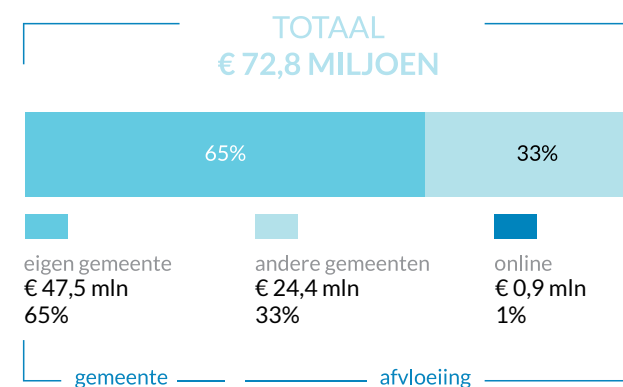
De bezoekers (inwoners en overige bezoekers) waarderen de aankooplocaties gemiddeld met een 8.

### NIET-DAGELIJKSE ARTIKELEN



Figuur: Bestedingen van de inwoners van onze gemeente

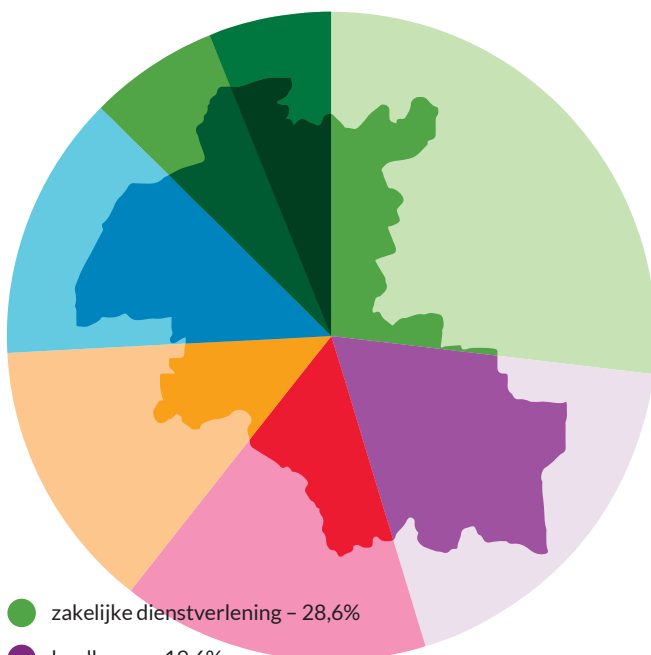
### DAGELIJKSE ARTIKELEN



Bron: Koopstromen onderzoek Oost-Nederland 2019

# ECONOMIE & ARBEID

Verdeling van de werkgelegenheid: opvallend is dat we veel banen in landbouw hebben in vergelijking met Nederland/Drenthe.

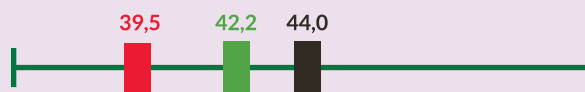


- zakelijke dienstverlening – 28,6%
- landbouw – 19,6%
- collectieve sector – 16,3%
- handel – 14,4%
- industrie – 14,1%
- overige dienstverlening – 6,9%
- recreatie – 6,5%

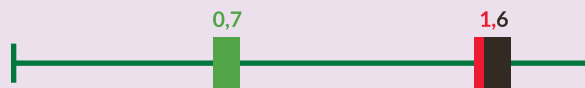
Percentage of gemiddelde De Wolden    Percentage of gemiddelde Drenthe    Percentage of gemiddelde Nederland



Het percentage ZZP-ers t.o.v. het totaal aantal banen is in De Wolden heel hoog.



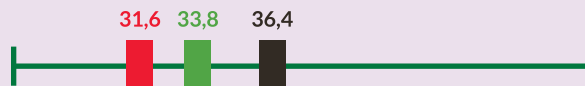
Gemiddeld inkomen van een ZZP'er x 1.000 ligt boven Drents gemiddelde.



De Wolden heeft heel laag aantal faillissementen per 1.000 bedrijven.

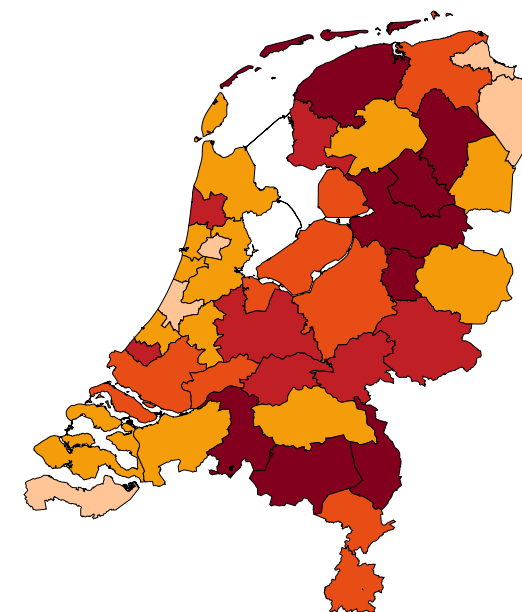


De Wolden heeft een klein percentage beroepsbevolking met een laag opleidingsniveau, zowel t.o.v. landelijke als Drentse cijfers.



De Wolden zit qua percentage beroepsbevolking met een hoog opleidingsniveau tussen het Drents en landelijk gemiddelde.

Percentage ondernemers dat aangeeft een tekort aan arbeidskrachten te hebben in eerste kwartaal 2022.



- 17,8 tot 21,6 (%)
- 21,6 tot 25,3 (%)
- 25,3 tot 29,1 (%)
- 29,1 tot 32,8 (%)
- meer dan 32,8 (%)

Bron: CBS



## PLATTELANDSGEMEENTE

Gemeente De Wolden is een zelfbewuste plattelandsgemeente. In de Toekomstvisie 2022-2040 'Samen aan zet!' is gekozen om het landschap de drager te maken voor toekomstige ontwikkelingen. Boeren hebben door de jaren heen het unieke landschap van De Wolden gevormd tot wat het nu is. Zowel inwoners, bezoekers als recreanten waarderen het cultuurlandschap. Ongeveer 80% van de totale oppervlakte van de gemeente wordt gebruikt door de Landbouw en hiermee is zij zeer sterk bepalend voor het landschap en de leefbaarheid in het landelijk gebied. De samenhang met de landschappelijke waarden en de beschikbare ruimte is belangrijk. De Wolden is geen plek voor grootschalige of zware industrie. De Wolden blinkt uit in veel kleinschalig ondernemerschap en de verbinding aangaan met partners uit de regio.



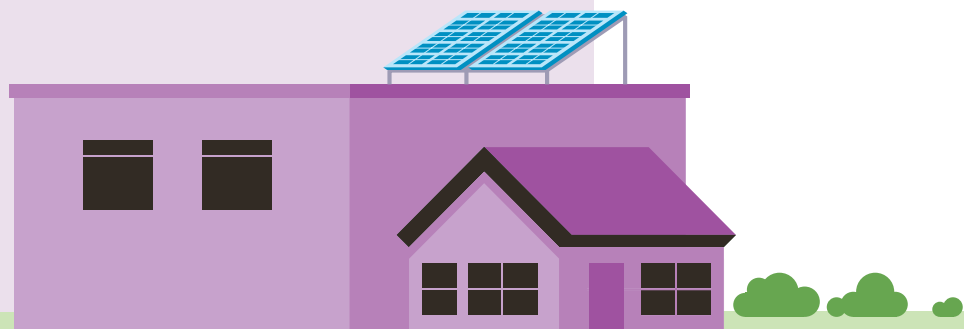
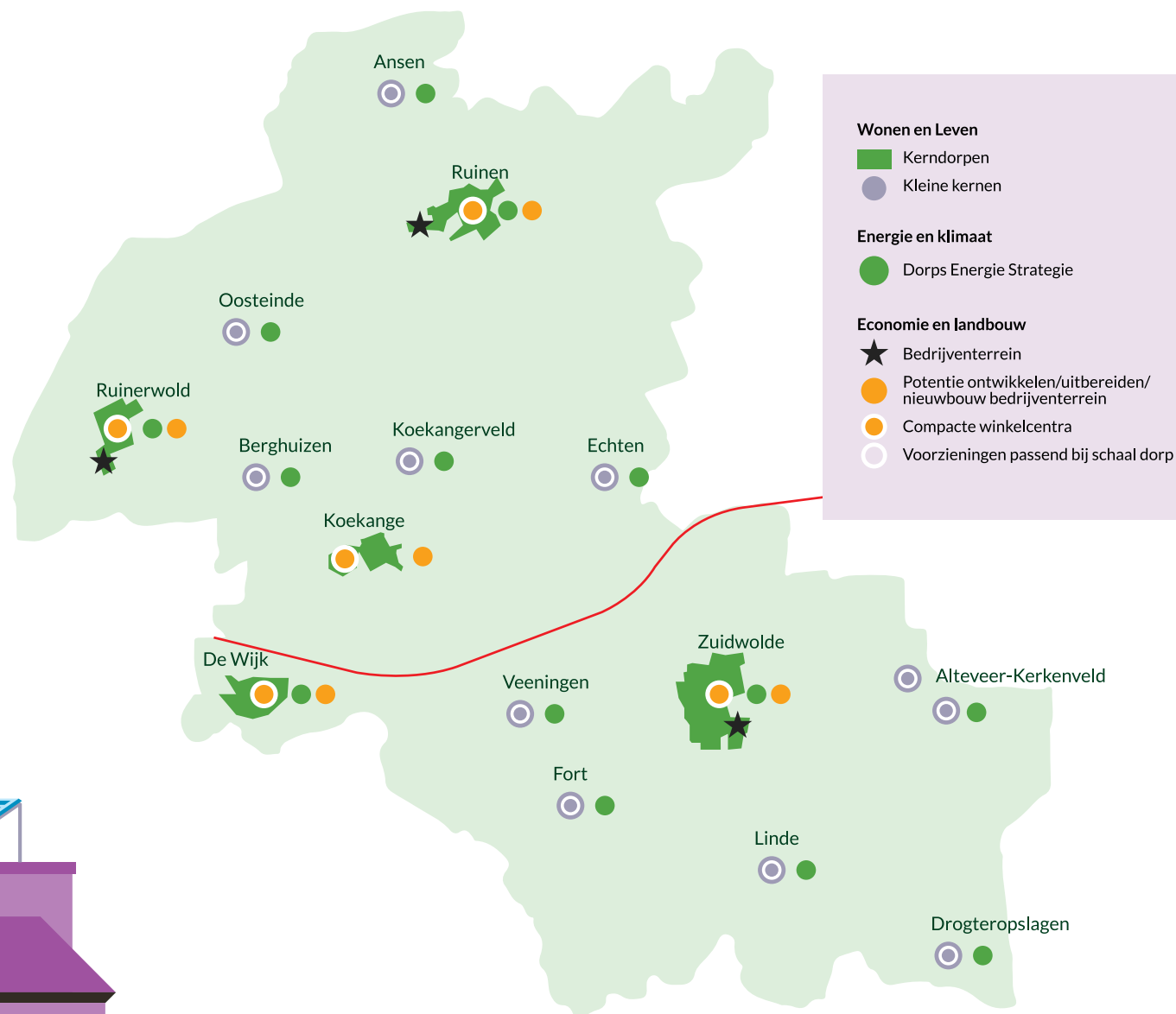
## RUIMTELIJKE ONTWIKKELING

De praktische geografische ligging aan de A28 tussen Hoogeveen, Meppel en Zwolle maakt De Wolden een aantrekkelijke vestigingsplaats voor bedrijven. Het glasvezelnetwerk geeft ondernemers en werknemers de mogelijkheid om mondiaal te werken vanuit De Wolden. Er zijn bedrijventerreinen in:

- Zuidwolde, Zuiderkerkes I en II,
- Ruinen, Voor de Blanken,
- Ruinerwold, Hoge Akkers.

De kaart hiernaast is gebaseerd op de Toekomstvisie van gemeente De Wolden. Het geeft aan waar ontwikkelingen plaatsvinden.

In Ruinen en Ruinerwold wordt gewerkt aan een duurzame uitbreiding van de huidige bedrijventerreinen.

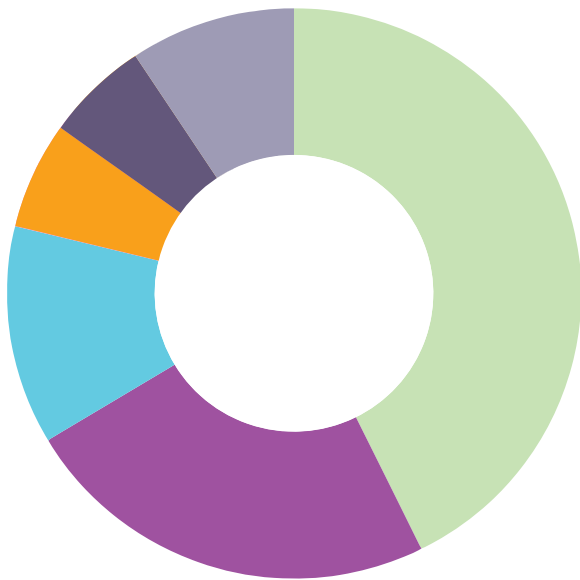


# 2.2 ZO STAAN WE ERVOOR:

## LANDBOUW

### BELANGRIJKE SECTOR

De agrarische sector is een belangrijke economische sector in De Wolden en ook bepalend voor het landschap en de leefbaarheid in het landelijk gebied. Volgens het CBS waren er in 2021 363 agrarische bedrijven in De Wolden. Het overgrote deel van de bedrijven zijn grondgebonden familiebedrijven.



Verdeling agrarische bedrijven in De Wolden naar soort (Cijfers CBS 2021)

### EXTERNE ONTWIKKELINGEN EISEN AANPASSINGSVERMOGEN

Nederlandse agrarische bedrijven behoren tot de wereldtop als het gaat om efficiëntie en een lage impact op het milieu per kilogram product. De productie per hectare en per dier is hoog en dat heeft effect op de omgeving. Vanuit Europese en landelijke beleidskaders worden daarom steeds strengere normen opgelegd als het gaat om bijvoorbeeld het gebruik van mest, gewasbeschermingsmiddelen, diergeneesmiddelen en water. De EU lanceerde in 2020 de Farm-to-Fork (F2F) strategie. Dit is een veelomvattend programma om de Europese voedselketen van de boer tot aan het bord van de consument te verduurzamen.

- 155 melkveehouderijen
- 86 rundveehouderij overig
- 45 akkerbouwbedrijven
- 22 varkenshouderijen
- 21 pluimveehouderijen
- 34 overige sectoren/mengvormen

Ook moet de strategie eraan bijdragen de impact van de voedselproductie op het milieu en het klimaat te verminderen.

Nederland wil toe naar Kringlooplandbouw, zoals is beschreven in de visie Landbouw, natuur en voedsel, waardevol en verbonden. Bij kringlooplandbouw komt zo min mogelijk afval vrij, is de uitstoot van schadelijke stoffen zo klein mogelijk en worden grondstoffen en eindproducten met zo min mogelijk verliezen benut.

Het landelijk gebied is daarnaast ook in beeld voor verdere natuurontwikkeling, productie van groene energie, waterberging en woningbouw. De ruimte voor landbouwproductie staat onder druk.

De besluiten die van invloed zijn op de toekomst van de landbouw liggen veelal op landelijk, provinciaal of Europees niveau.



## ZORGEN VOOR DE TOEKOMST

Uit een onderzoek onder agrarische ondernemers, dat in 2021 door stichting Stimuland werd uitgevoerd, blijkt dat er zorgen zijn over de toekomst in de sector. Die gaan met name over de ontwikkelingen in kostprijs en opbrengst, (tegenstrijdige) regelgeving, het imago van de agrarische sector en de stikstofproblematiek. Agrariërs geven aan dat zij financiële armslag nodig hebben om te kunnen voldoen aan de eisen van de toekomst. Ook willen zij meer ruimte om te experimenteren en het bedrijf te ontwikkelen. Tenslotte is er behoefte aan advies en steun bij innovatie en transitie.

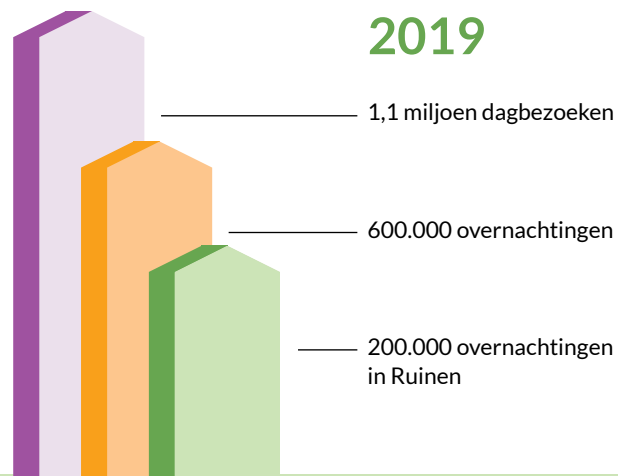
Boeren voelen een druk en tegelijkertijd weinig support van de samenleving, dat blijkt wel uit de vele massale boerenprotesten. Daar waar mogelijk willen we landbouwbedrijven faciliteren om verdere doorontwikkeling, verduurzaming en verbreding mogelijk te maken. In dat kader heeft gemeente De Wolden een subsidieregeling Toekomstgerichte Landbouw ontwikkeld. Het doel van de regeling is innovatieve projecten van agrarische ondernemers stimuleren. Het stikstofbeleid leidt vrijwel zeker tot een inkrimping van de veestapel. Dat heeft niet alleen effect op de agrarische bedrijven maar ook op aanpalende bedrijven in de agrofoodsector, zoals dierenartsen, mechanisatiebedrijven en de verwerkers van landbouwproducten.



# 2.3 ZO STAAN WE ERVOOR: RECREATIE & TOERISME

## GELIEFDE BESTEMMING IN DE REGIO

De Wolden is geliefd onder toeristen en recreanten. Jaarlijks vinden veel mensen hun weg naar de gemeente om te genieten van al het moois dat De Wolden te bieden heeft. Fietsers en wandelaars halen hun hart op in Boswachterij Ruinen, het Reestdal en het aangrenzende Nationaal Park Dwingelderveld. Men brengt graag een bezoek aan de karakteristieke Drentse dorpen. In en rond deze dorpen zijn diverse horecagelegenheden aanwezig, waaronder hotels, restaurants en bed & breakfasts. De vakantieparken en campings vormen 's zomers een aantrekkelijke verblijfplaats voor seizoentoeristen uit binnen- en buitenland. De Wolden heeft drie Nationale Parken op fietsafstand en in de regio zijn diverse (dag) attracties te bezoeken.



In dit economisch actieplan gaan we uit van de cijfers van 2019 i.p.v. die uit 2020. De cijfers van 2020 wijken sterk af van de normaal door de grote invloed van de COVID-19 pandemie. Gemeente De Wolden heeft ongeveer 200 logiesverstreckende bedrijven en realiseerde in 2019 circa 600.000 overnachtingen. De meeste van deze overnachtingen vonden plaats op campings en in vakantiewoningen. Brinkdorp Ruinen, dat een poortfunctie heeft naar Nationaal Park Dwingelderveld is een belangrijke overnachtingslocatie in de gemeente. Naast de 600.000 overnachtingen werden er in 2019 ongeveer 1,1 miljoen dagbezoeken afgelegd.

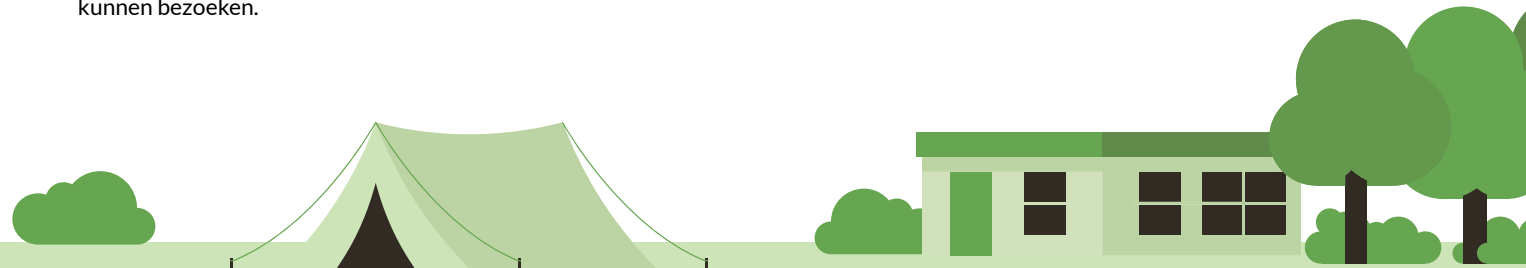
De gemeente heeft weinig locatiegebonden jaarronde toeristische trekkers. Wel is ze sterk in het organiseren van evenementen, zoals CH De Wolden en Hippisch De Wolden. Deze evenementen dragen bij aan het aantal overnachtingen in de regio.

De gemiddelde besteding per overnachting is in gemeente De Wolden lager dan het provinciale gemiddelde is. Deels heeft dit te maken met de structuur van de bedrijven: er zijn relatief weinig ketengebonden bedrijven en relatief veel kleinschalige en middelgrote campings. Ook zijn er relatief weinig bedrijven die veel eigen voorzieningen hebben. Deze kleinschaligheid maakt juist dat De Wolden een authentiek recreatief aanbod heeft. Gasten zoeken tegenwoordig unieke en 'echte' ervaringen, iets waar ze De Wolden volop voor kunnen bezoeken.

Volgens het Ecorys rapport van 2019 scoort De Wolden met 10,8% directe en afgeleide toeristisch-recreatieve werkgelegenheid ten opzichte van de totale werkgelegenheid iets hoger dan het provinciale gemiddelde.

## ONTWIKKELING VAN EEN VITALE SECTOR

De Wolden werkt aan een programma voor Vitale Vakantieparken. In het programma Vitale Vakantieparken Drenthe trekt De Wolden samen op met de provincie, Drentse gemeenten en Recreatieschap Drenthe en RECRON. Hiervoor is een gezamenlijk Drents actieprogramma ontwikkeld. Vijf à zes vakantieparken in De Wolden staan voor de opgave om van functie te veranderen, vijf parken kunnen worden opgewaardeerd en twee à drie parken staan er goed voor en kunnen vernieuwen en innoveren.



## POSITIEVE INVLOED OP INWONERS

Inkomend toerisme heeft ook invloed op de eigen inwoners, dat kan in zowel positieve als negatieve zin. Afgelopen jaar hebben we samen met verschillende partners binnen en buiten de toeristische sector nagedacht over de kracht van toerisme en recreatie voor de bezoekers, de bedrijven, de bewoners én bestemming Drenthe. De kijk van de sector hebben we vastgelegd in het 'Perspectief op bestemming Drenthe 2030'. Toerisme is geen doel op zich maar een middel om bij te dragen aan het oplossen van grotere maatschappelijke vraagstukken die invloed hebben op onze welvaart en ons welzijn. In het 'Landelijke Perspectief 2030 Bestemming Nederland' staat het belang voor bezoekers, bedrijven en bewoners voorop.

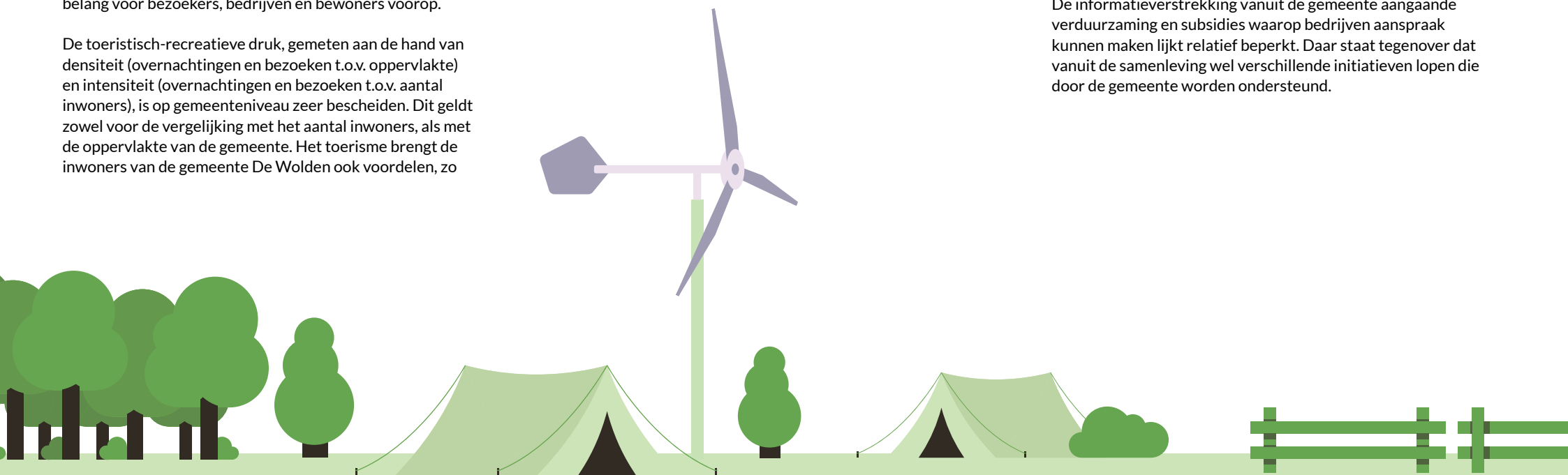
De toeristisch-recreatieve druk, gemeten aan de hand van densiteit (overnachtingen en bezoeken t.o.v. oppervlakte) en intensiteit (overnachtingen en bezoeken t.o.v. aantal inwoners), is op gemeenteniveau zeer bescheiden. Dit geldt zowel voor de vergelijking met het aantal inwoners, als met de oppervlakte van de gemeente. Het toerisme brengt de inwoners van de gemeente De Wolden ook voordelen, zo

herbergt de gemeente bijvoorbeeld relatief veel vierkante meters aan niet-dagelijkse detailhandel, ten opzichte van het aantal inwoners. Het wandel- en fietsknooppuntennetwerk is in de gehele gemeente van goede kwaliteit. Het centrum van Ruinen kent bovengemiddeld veel horecavoorzieningen. Ook zijn er bedrijven in de agrarische sector die zich richten op het ontvangen van gasten.

## DUURZAME SECTOR

Recreatiebedrijven kunnen laten zien dat ze duurzaam ondernemen door keurmerken zoals Greenkey te voeren. In de gemeente zijn nog niet veel verblijfsrecreatieve bedrijven met een duurzaamheidskeurmerk. Dit sluit niet uit dat de bedrijven zonder keurmerk maatregelen doorvoeren ter bevordering van de duurzaamheid, maar het resulteert (vooralsnog) niet in een keurmerk.

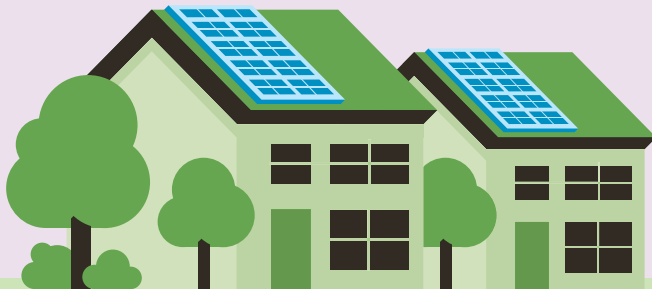
De gemeente haakt aan in regionale of provinciale trajecten om ook toerisme te verduurzamen, zoals het project Vitale Vakantieparken van de provincie Drenthe. Uit gesprekken met de sector blijkt dat duurzaamheid steeds belangrijker wordt. De informatieverstrekking vanuit de gemeente aangaande verduurzaming en subsidies waarop bedrijven aanspraak kunnen maken lijkt relatief beperkt. Daar staat tegenover dat vanuit de samenleving wel verschillende initiatieven lopen die door de gemeente worden ondersteund.



# 3. DE WOLDEN IN DE WERELD

## TRENDS EN ONTWIKKELINGEN

Wereldwijde trends en ontwikkelingen hebben direct invloed op ons en onze leefomgeving. Deze trends en ontwikkelingen volgen elkaar in een steeds sneller tempo op. Het is derhalve belangrijk om te weten wat op ons afkomt en vervolgens te bedenken hoe we daar mee om willen of moeten gaan.



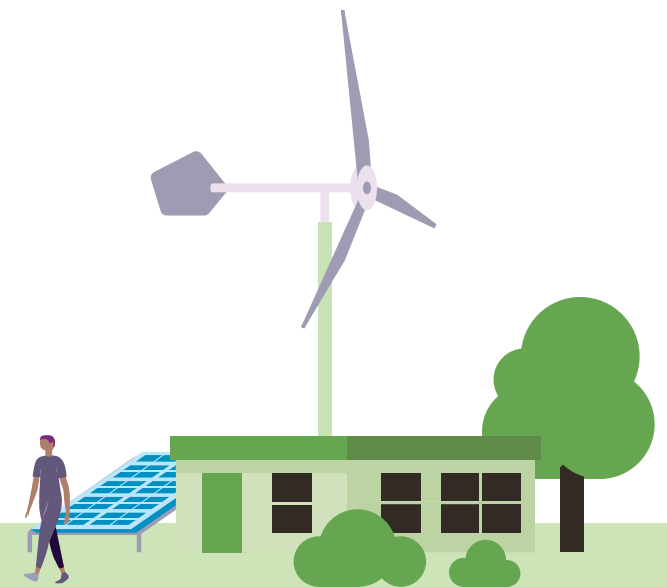
## MONDIALE ONTWIKKELINGEN

De COVID-19 pandemie heeft ons leven en werken in de afgelopen periode sterk beïnvloed en nog steeds merken we de gevolgen daarvan. Voorbeelden zijn verschuivingen van beroepsbevolking naar andere sectoren, verstoringen in toeleveranties door lockdowns in Azië en hoge schuldposities bij bedrijven en overheden door steunmaatregelen. Ook de angst voor nieuwe virussen of een nieuwe uitbraak is misschien wel blijvend aanwezig. Al deze zaken maken dat bedrijven heroverwegen of ze hun productie uit lagelonenlanden weer terughalen naar Nederland. Gelijktijdig zijn zowel werknemers als werkgevers, noodgedwongen, veel positiever gaan staan ten opzichte van thuiswerken. Deze vorm van invulling van arbeid blijft ook in de komende jaar belangrijk voor ondernemers.

Daarnaast zijn er nieuwe bedreigingen die ons beïnvloeden. De inval van Rusland in de Oekraïne heeft de internationale betrekkingen blijvend veranderd. De dreiging van meerjarige spanningen en oorlog in Europa is aanwezig. Deze patstelling tussen 'Oost & West' heeft ook direct invloed op de gas- en olieleveranties uit Rusland. Prijzen voor gas- en olie zijn hoog en drijven de prijzen van diverse producten op en dat stuwt de inflatie op. Deze hoge energieprijzen versnellen de verduurzaming van gebouwen en de transitie naar duurzame vormen van energie (elektrificatie, groen gas, groene waterstof), maar gelijktijdig wordt de uitvoering van maatregelen gehinderd door gebrek aan materiaal, arbeid, liquiditeit en de netcongestie en beperkingen van het elektriciteitsnetwerk. Centrale banken overwegen om de rente te verhogen en de angst voor een wereldwijde recessie neemt toe. Armoede en honger voor grote groepen wordt gevreesd.

## DEMOGRAFISCHE ONTWIKKELINGEN

De bevolking in Nederland vergrijsd. De levensverwachting wordt hoger en het aantal nieuw geboren daalt. De (potentiële) beroepsbevolking neemt hierdoor in verhouding af omdat een grote groep werkenden vlak voor hun pensioen staan en er minder jongeren instromen. Juist in Drenthe neemt de beschikbare beroepsbevolking snel af, mede doordat er sprake is van een 'braindrain'. Jongeren vertrekken voor de studie uit Drenthe en keren vaak niet meer terug. De arbeidsmarkt wordt dus krappere door zowel meer uittreeders, als minder instromers. Het aantrekken en behouden van talent wordt daarmee cruciaal voor bedrijven. Ook kijken we naar statushouders, ouderen, arbeidsmigranten en mensen die in deeltijd werken om de krapte op de arbeidsmarkt te verkleinen.



## ECONOMISCHE ONTWIKKELINGEN; NEXT ECONOMY

Met de term Next Economy wordt een volgende fase in de economische ontwikkeling bedoeld, waarin nieuwe economische krachten gelden. Belangrijke thema's hierbij zijn:

- Smart industry; de koppeling van automatisering en gegevensuitwisseling aan industriële productie via slimme sensoren, big data en 'the internet of things'.
- Open innovatie; hierbij werken bedrijven in een cluster samen, inclusief onderwijs- en onderzoekinstellingen, om te blijven innoveren en concurreren.
- Automatisering en robotisering.
- Smart logistics; de overkoepelende term voor de veelheid aan ontwikkelingen die de logistiek beïnvloedt.
- Circulaire economie.

In de Next Economy is samenwerking belangrijk. Het vereist een goed ecosysteem, waarin ervaringen, kennis en data kan worden gedeeld. Dit ecosysteem wordt gevormd door de bedrijven, maar ook kennis- en onderwijsinstellingen en de overheid zijn een onlosmakelijk onderdeel van dit ecosysteem. De Wolden neemt voor dit ecosysteem als één van de 22 gemeenten deel aan Regio Zwolle. Regio Zwolle verbindt overheden, ondernemers, onderwijs, onderzoek en maatschappelijke organisaties rondom Zwolle. De regio is behalve een samenwerkingsverband ook één van de sterkst groeiende economische regio's van Nederland. De synergie die hierdoor ontstaat bevordert de onderlinge samenwerking en afstemming en stimuleert kennisuitwisseling en innovaties. Op kleinere schaal in Drenthe opereert de Gebiedscoöperatie Zuidwest Drenthe, als samenwerking tussen onderwijs, ondernemers en overheid. De Gebiedscoöperatie legt zich toe op de energie- en landbouwtransitie.

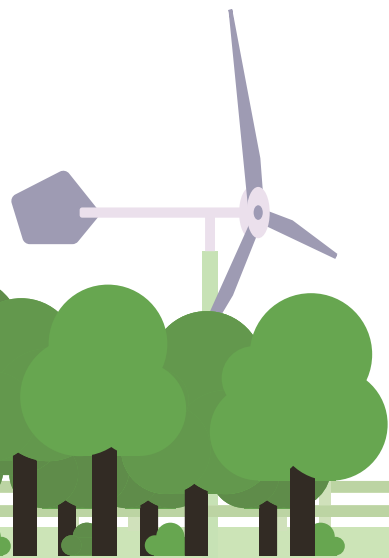




## ONTWIKKELINGEN OP HET GEBIED VAN DUURZAAM ONDERNEMEN

### Klimaatadaptatie

Volgens het KNMI (2020) krijgt Nederland steeds vaker te maken met droge perioden, hoge temperaturen en heviger regenbuien. Deze klimaatverandering heeft ook lokaal in De Wolden gevolgen. De droogte zorgt voor lage grondwaterstanden en heeft negatieve gevolgen voor met name de landbouw, natuur en groen, waar extreme regenval juist zorgt voor wateroverlast (met name in bebouwde gebieden). Droogte kan leiden tot verzakking van gebouwen, infrastructuur en breuken in kabels en leidingen. In de toekomst zullen korte, hevige regenbuien naar verwachting vaker voorkomen.



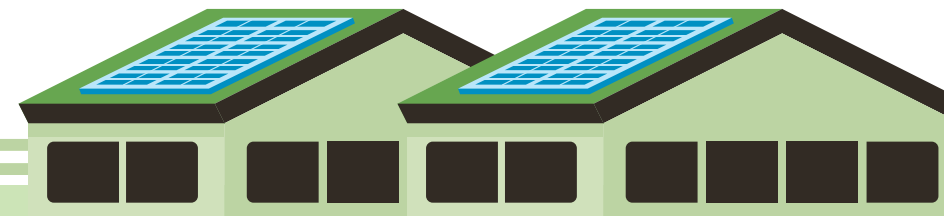
### Circulaire Economie

Natuurlijke grondstoffen zoals metalen of industriële mineralen bereiken door een toename van de wereldbevolking en wereldwijde welvaart hun grenzen van beschikbaarheid. Producerende ondernemingen moeten deze grondstoffen efficiënt en duurzaam gebruiken. Zo wordt de impact op het milieu verminderd en blijft de concurrentiepositie behouden. Meer circulair produceren en consumeren kan een relevante bijdrage leveren aan de aanpak van diverse maatschappelijke opgaven, zoals het tegengaan van klimaatverandering, het verminderen van vervuiling met bijvoorbeeld PFAS, het stoppen van biodiversiteitsverlies en het beperken van leveringszekerheidsrisico's. De Nederlandse overheid heeft de ambitie geformuleerd om in 2050 een volledig circulaire economie te hebben bereikt (I&M & EZK 2016). Voor 2030 is het streven om het gebruik van primaire abiotische grondstoffen (mineralen, metalen en fossiel) te halveren. (Bron: PBL)

### Duurzaamheidseisen aan zakelijk vastgoed

Het verduurzamen van vastgoed is noodzakelijk door wet- en regelgeving. Zo'n 40% van de CO<sub>2</sub>-uitstoot in Nederland is volgens TNO afkomstig van bestaand vastgoed, waaronder kantoren, winkels en woningen. Om dit terug te dringen moet een kantoorpand in Nederland in 2023 minimaal energielabel C hebben, in 2030 waarschijnlijk zelfs energielabel A. Ook voor nieuwbouw van zakelijke gebouwen worden steeds strengere eisen op gebied van duurzaamheid gesteld.

Veel bedrijven en overheden ontwikkelen vastgoed en terreinen zoveel mogelijk duurzaam. Ze lopen hierbij echter aan tegen de grenzen van de capaciteit van de infrastructuur van het elektriciteitsnetwerk. Hierdoor kunnen netbeheerders de komende jaren in delen van het land geen nieuwe capaciteit bieden aan grootgebruikers, zoals supermarkten en grote bedrijven. Een andere beperkende factor in het zelfvoorzienend energie opwekken door bedrijven is, dat het opslaan van de opgewekte energie in veel gevallen nog niet rendabel is.



# 4. AMBITIES EN OPGAVEN

We zijn 'Samen aan zet'. Dat is, naast het thema van de toekomstvisie, het gevoel dat we hebben opgehaald in alle sessies met betrokkenen. Meer dan voorheen, toen groei in financiële zin vaak als het belangrijkste item werd beschouwd, zien we nu dat meer aspecten worden meegenomen. Er wordt breder gekeken naar het effect van groei op het landschap, elkaar en het milieu. Een vitale samenleving in een duurzame leefomgeving met het landschap als drager, is de ambitie waar de gemeente De Wolden naar streeft. We hebben in het proces om te komen tot dit Economisch Actieplan ervaren dat deze ambitie breed gedragen wordt.

Om de ambities waar te maken moeten we investeren in waar we al sterk in zijn en ontwikkelen waar we onderscheidend in kunnen worden. Samen met de ondernemers en regiopartners werken we aan een gezond en toekomstbestendig ondernemersklimaat. Op basis van de genoemde trends en ontwikkelingen, de punten waarop de gemeente zich kan verbeteren of versterken en de kansen die er worden gezien, zijn de volgende vijf strategische pijlers geformuleerd:

1. ONDERNEMERSGERICHTE DIENSTVERLENING
2. RUIMTE VOOR ONDERNEMEN
3. STERK & INNOVATIEF BEDRIJFSLEVEN
4. DUURZAAM ONDERNEMEN
5. STERK NETWERK

In de volgende paragrafen zullen we elke pijler toelichten en aangeven welke acties nodig zijn om de ambities te realiseren. In hoofdstuk 5 is een verdere specificatie van de activiteiten te vinden.



# 4.1 ONDERNEMERSGERICHTE DIENSTVERLENING

## VERTREKPUNT

Ondernemers zien onder veranderende omstandigheden kansen in de markt en willen hier snel op in kunnen spelen. Bij het ontwikkelen van hun bedrijf willen ze een gemeente die meedenkt in mogelijkheden en hen ondersteunt om deze te realiseren.

Het vertrekpunt van gemeente De Wolden is erop gericht het beleid te actualiseren om ondernemers zoveel mogelijk ruimte te geven om hier te (blijven) ondernemen volgens het 'ja, mits principe'. Dit houdt in dat de gemeente kijkt of initiatieven van ondernemers passen binnen de geest van de wet en aansluiten bij de visie en ambitie van de gemeente.

Het werken volgens dit principe vraagt een faciliterende en regisserende gemeente met transparante procedures, zodat ondernemers weten waar ze hun initiatief kunnen aanmelden, welke stappen ze wanneer moeten zetten om iets verder te brengen en welke deskundige medewerker ze daarbij kan begeleiden.

## AMBITIE

Vanuit haar visie op dienstverlening 2021-2025 zet de gemeente De Wolden in op passende dienstverlening, zodat iedere ondernemer de dienstverlening krijgt die hij nodig heeft. Het werken aan de ontwikkeling van passende dienstverlening doen we in vier sporen: optimaal digitaal, verbinden & ontmoeten, dienstverlening in ons DNA en een betrouwbaar fundament.

Passend is voor iedereen anders en is sterk afhankelijk van de vraag van de ondernemer. De één wil dingen zelf online kunnen regelen. Terwijl de andere behoefte heeft aan persoonlijk contact, afstemming en begeleiding. Op deze behoefte willen we als gemeente inspelen. Daarbij kenmerkt de uitvoering van onze diensten aan ondernemers zich door de kernwaarden eenvoud, maatwerk, samen en vertrouwen.

Ons streven is dat onze ondernemers tevreden zijn over wat we doen en de manier waarop we dit doen.

## ACTIES

Met ondernemers en met medewerkers hebben we hun behoefte op het gebied van dienstverlening opgehaald. Uit hun input hebben we de volgende acties gefilterd:

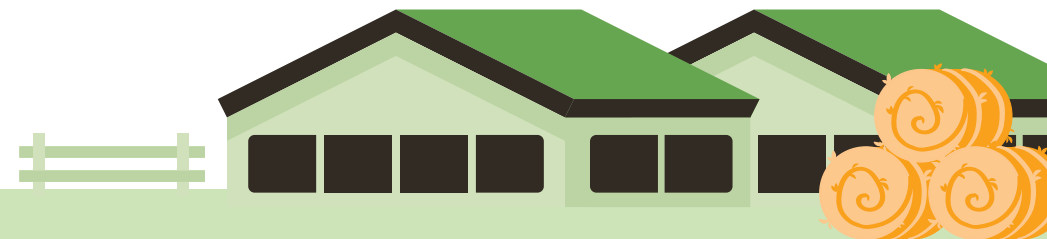
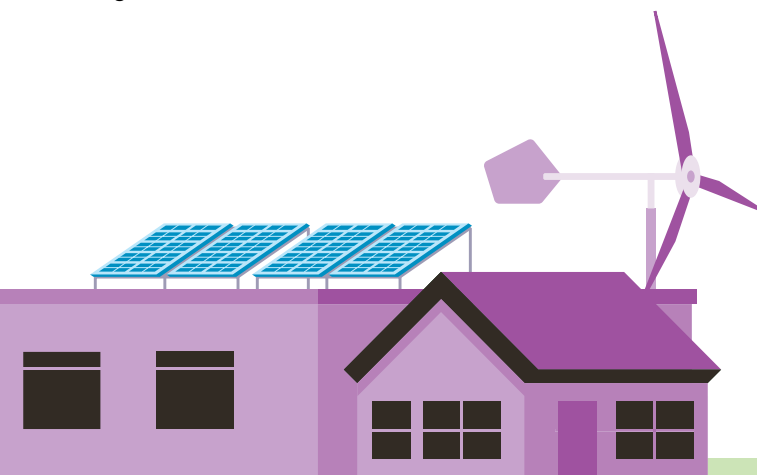
We zorgen ervoor dat het voor ondernemers nog duidelijker is wat de gemeente voor ze doet en bij wie ze terecht kunnen met hun vragen. Onze bedrijvencontactfunctionarissen / accountmanagers spelen hierin een belangrijke rol en brengen de verschillende partijen in- en extern in verbinding.

Ook willen we (online) informatie voor ondernemers en diensten nog beter aan laten sluiten op de behoefte door deze beter vindbaar en toegankelijker te maken.

Daarnaast onderzoeken we hoe we agrarische ondernemers kunnen ondersteunen met een aanspreekpunt die kennis van - en affiniteit met - de agrarische sector heeft, bijvoorbeeld bij vragen over ruimtelijke uitbreiding, vestiging, bedrijfsbestemming, vergunningen etc.

Verder maken we procedures voor de behandeling van ondernemersinitiatieven inzichtelijker, zodat ondernemers weten wat ze kunnen verwachten ten aanzien van de aan te leveren informatie, de duur van de behandeling, wie betrokken moet worden en wie welke verantwoordelijkheid heeft in het proces.

Tot slot maken we een ontwikkelplan gericht op het stimuleren van ondernemersgerichte houding en vaardigheden van de organisatie.



## 4.2 RUIMTE VOOR ONDERNEMEN

### VERTREKPUNT

We staan aan de vooravond van grote opgaven ten aanzien van het landschap. Er heerst druk op de beschikbare ruimte en daarmee op het landschap. Meerdere ruimteclaims voor wonen (woningbouwopgave), werken (nieuwe bedrijvigheid), energietransitie (opwekking), klimaatadaptatie (water en CO2 opslag in bossen) en natuurontwikkeling vragen om ruimte. Op Voormalige Agrarische Bedrijfslocaties hebben nieuwe bedrijven zich gevestigd, met behulp van het VAB beleid. Het uitgangspunt bij nieuwe economische ontwikkelingen is dat de huidige kwaliteiten van het landschap behouden moet blijven of versterkt worden.

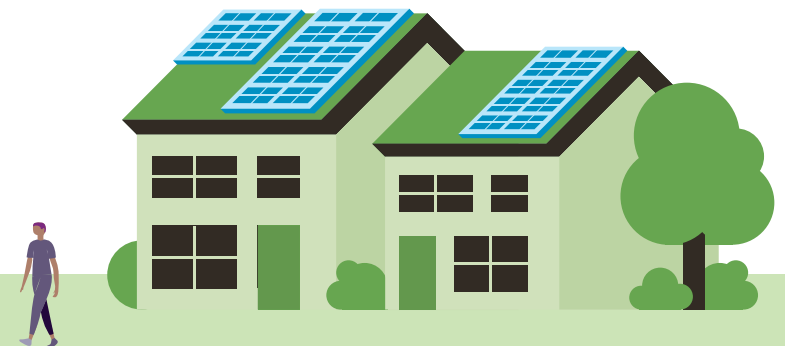
In de Toekomstvisie 2022-2040 'Samen aan zet!' is gekozen om het landschap de drager te maken voor toekomstige ontwikkelingen. Boeren hebben door de jaren heen het unieke landschap van De Wolden gevormd tot wat het nu is. Zowel ondernemers, inwoners, en recreatieve bezoekers waarderen dit cultuurlandschap. De Wolden telt drie bedrijventerreinen in de dorpen Ruinen, Ruinerwold en Zuidwold. In De Wolden zijn veel bedrijven van oudsher 'aan huis' ontstaan en uitgegroeid tot ondernemingen met een bovenregionale functie. Deze bedrijven bevinden zich vaak solitair aan de randen van de dorpen of in het buitengebied. We zien dat deze bedrijven bijdragen aan de leefbaarheid van het platteland.

### AMBITIE

We willen de komende jaren bedrijvigheid in onze plattelandsgemeente stimuleren. MKB-ondernemers uit De Wolden die de komende jaren een bedrijfspand zoeken, moeten deze zoveel mogelijk binnen de gemeentegrenzen kunnen vinden. De gemeente zet zich in om bij het ontwikkelen van nieuw bedrijventerrein het aanbod en type bedrijfskavels zo veel mogelijk aan te laten sluiten op de vraag van de ondernemers. Bij een toenemende vraag kiezen we in de eerste plaats voor inbreiding of revitalisering van de huidige bedrijventerreinen, in de tweede plaats pas voor uitbreiding, omdat we spaarzaam om willen gaan met de ruimte die we hebben. Als er geen mogelijkheden meer zijn voor verdere uitbreiding, is het realiseren van een nieuw bedrijventerrein alleen bij de kerndorpen een optie.

Daarnaast komt er op de oudere bedrijventerreinen een grote verduurzamings- en klimaatadaptatieopgave op ons af. Tot 2040 zullen, in het kader van de warmtetransitie, naar verwachting veel bedrijfspanden beter worden geïsoleerd en overgaan op alternatieven voor aardgas. Deze ontwikkeling gebruiken we als vliegwiel om effectief ruimtegebruik te bevorderen en de ruimtelijke kwaliteit van oudere bedrijventerreinen te verbeteren en toekomstbestendiger te maken.

Agrarische bedrijven hebben ruimte nodig om te ontwikkelen, te verduurzamen en/of te verbreden. We maken daarvoor ruimte in onze planologische kaders. Vrijkomende agrarische bebouwing mag naast wonen ook worden getransformeerd naar passende bedrijvigheid met een niet-agrarisch karakter. Hierbij stellen we onder andere als voorwaarde dat het type en de omvang van het bedrijf past bij de aard en de schaal van het landschap en dat nieuwe bedrijvigheid geen onnodige bron van hinder vormt voor de omgeving en omliggende bedrijven.



## ACTIES

Als gemeente willen we vaker buiten de gebaande paden gaan kijken om ruimte te bieden aan het ondernemerschap. Voorbeelden hiervan zijn het zoeken naar mogelijkheden voor het ondernemen buiten de bedrijventerreinen Vrijkomende Agrarisch Bebouwing (VAB) locaties, maar ook het bieden van ruimte voor innovaties en experimenten, doorontwikkeling, verduurzaming en verbreding van de huidige bestemmingen. Daarnaast willen we in lijn met de nieuwe Omgevingswet zorgen voor goede interne afstemming om ondernemers en ondernemersinitiatieven zo goed mogelijk te ondersteunen.

Het verschuiven van aankopen van offline naar online maakt dat er blijvend aandacht voor de vitaliteit van de winkelcentra in de dorpskernen moet zijn.

Specifiek voor Recreatie en Toerisme willen we een uitnodigend beleid opstellen met daarin o.a. welke waarden de gemeente belangrijk vindt bij nieuwe initiatieven. Een waarde zou kunnen zijn, passend bij de natuur en cultuur van de gemeente. Daarnaast continueren we de huidige aanpak, ter voorkoming van onrechtmatige permanente bewoning van recreatieaccommodaties en transformeren van parken die geen recreatief toekomstig perspectief hebben.

Naast ruimte voor ondernemerschap is er ook ruimte nodig voor beleefbare natuur voor recreanten en inwoners. Het landschap is de belangrijkste trekker en wordt ook door inwoners hoog gewaardeerd. We willen investeren in de verbinding met terreinbeheerders zoals Staatsbosbeheer, Natuurmonumenten, particuliere grondeigenaren, Stichting Het Drentse Landschap en provincie om de natuur beleefbaar en toegankelijk te houden.



# 4.3 STERK & INNOVATIEF BEDRIJFSLEVEN

## VERTREKPUNT

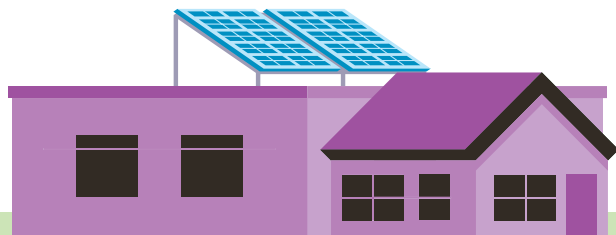
In De Wolden wonen initiatiefrijke en ondernemende inwoners. Het aandeel van de sectoren Horeca, Handel, Zakelijke Dienstverlening en Landbouw maakt een groot deel uit van de lokale economie. Deze bedrijvigheid blijkt ook uit het aantal zelfstandigen (eenmanszaken) dat ver boven het regionale gemiddelde ligt. We zijn onderdeel van Regio Zwolle, één van de sterkst groeiende economische regio's van Nederland.

Veel ondernemers in De Wolden ervaren een gebrek aan arbeidskrachten. Een situatie die beperkend werkt voor groei.

## AMBITIE

De Wolden wil ondernemers optimaal ondersteunen en gezien het macro-economisch perspectief, stimuleren om hun weerbaarheid voor economische tegenslagen of langdurige perioden van economische krimp te vergroten. Als gemeente doen we dit door samen te werken met onderwijs, regiopartners en brancheorganisaties. Hierdoor ontstaat een ecosysteem dat samenwerking, afstemming, kennisuitwisseling en innovaties stimuleert.

De landbouw staat voor een grote opgave die ook wel aangeduid wordt als landbouwtransitie. Omdat verdere intensivering niet overal mogelijk is, zijn nieuwe verdienmodellen essentieel om toekomstbestendig te zijn. Producten met een hoge toegevoegde waarde, lokale producten, groene energie, maatschappelijke diensten en/of andere diensten leveren ook nu al voor een deel van de agrarische bedrijven een inkomen op. We willen ondernemers ondersteunen bij de ontwikkeling van producten, diensten en nieuwe afzetmarkten.



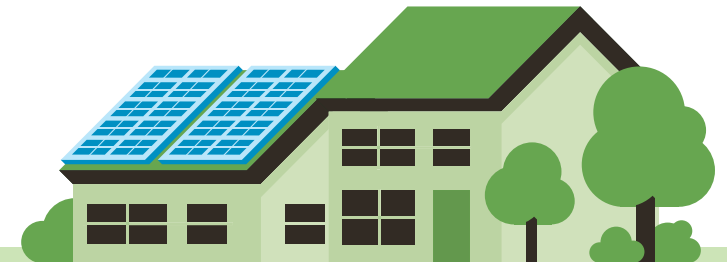
## ACTIES

Gemeente De Wolden wil ondernemers stimuleren om nieuwe kennis en inspiratie op te doen. Hiervoor werken we samen met Regiopartners in programma's zoals Ik Ben Drents Ondernemer, Regio Zwolle, Gebiedscoöperatie Zuidwest Drenthe, Recreatie Expert Team en anderen. Samen met hen willen we in kaart brengen wat de status is, o.a. op gebied van innovatie, en wat de behoeften van verschillende groepen ondernemers zijn. Nadat dit inzichtelijk is, kunnen we waar nodig is gericht ondersteunen. We willen initiatieven van de markt stimuleren door informatie over diverse fondsen en (subsidie)regelingen te delen. Ook willen we graag innovatieve en duurzame bedrijven het podium geven om andere ondernemers te inspireren.

Daarnaast willen we onderzoeken hoe we vitale winkelcentra in de dorpskernen kunnen versterken en stimuleren, omdat dit een positief effect heeft op de leefbaarheid en diverse sectoren. Voor recreatie & toerisme is het landschap de grootste trekker. De cultuurhistorie die hieraan ten grondslag ligt en het cultureel erfgoed kan beter beleefbaar worden gemaakt. Trots en respect voor onze eigen cultuur en identiteit versterken én uitdragen is een opgenomen lijn in 'Perspectief Drenthe 2030'. Vanuit zelfrespect en trots dragen Drenten hun identiteit en cultuurhistorische wortels (erfgoed, landschap) op een eigentijdse wijze uit, als gemeente gaan we onderzoeken hoe we partijen hierin kunnen stimuleren.

We willen de creativiteit en innovatiekracht van ondernemers op het gebied van recreatieve productontwikkeling stimuleren.

Een sterk bedrijfsleven heeft een gezonde arbeidsmarkt nodig. Gemeente De Wolden wil talenten van de toekomst binden door de aansluiting tussen onderwijs en de arbeidsmarkt te verbeteren. Dit doen we door deelname aan de Human Capital Agenda en het in De Wolden gesitueerde Werkplein, waardoor er budget beschikbaar is voor onder andere omscholingen. Daarnaast is het belangrijk voor het werven en vasthouden van arbeidskrachten dat er voldoende betaalbare woonruimte beschikbaar is binnen de gemeente.



# 4.4 DUURZAAM ONDERNEMEN

## VERTREKPUNT

Het versneld afkoppelen van Russische fossiele energie zet druk op de energietransitie, maar maakt ook energie (gas & elektriciteit) en brandstof duur. Omdat energie nu een onderscheidend productiemiddel wordt, zullen ondernemers versneld duurzaamheidsmaatregelen (energie besparen of lokaal opwekken) moeten gaan toepassen om productiekosten te reduceren. Ook binnen onze gemeentegrenzen lopen we tegen de grenzen van capaciteit van het elektriciteitsnetwerk aan, wat een rem kan betekenen op de omschakeling.

De transitieopgave van de agrarische en andere sectoren is complex en urgent. De landelijke en Europese discussies over stikstofdepositie, de nitraat richtlijn (kwaliteit grond- en oppervlaktewater) en grondgebonden circulaire landbouw (Green Deal) vragen om forse aanpassingen in de bedrijfsvoering. Deze aanpassingen kunnen alleen gerealiseerd worden als een bedrijf een gezond verdienmodel en toekomstperspectief heeft. Ook hebben deze bedrijven ruimte nodig om door te ontwikkelen en te verduurzamen. Ondernemers nabij Natura 2000 gebieden zullen tegen grenzen aanlopen, waardoor bedrijven mogelijk moeten stoppen of verplaatsen.

Op gebied van recreatie en toerisme zien we ook bij de gasten dat zij in hun selectie voor een vakantieverblijf meer eisen stellen aan de duurzaamheid.



## AMBITIE

In 2040 is De Wolden volledig energieneutraal en zijn we goed op weg met het klimaatadaptief inrichten van de leefomgeving. Deze ambitie hebben we invulling gegeven met de samenleving binnen de 'Dorps Energie Strategie (DES)'. Met behulp van energiebesparing, de opwekking van duurzame energie en de overstap naar een alternatieve duurzame warmtebron, bijvoorbeeld groen gas, is het gelukt om de gemeente volledig te verduurzamen. Op gebied van de ambitie energieneutraal heeft de gemeente een Actieplan Klimaat en Energie wat hier ook uitvoering aan geeft. Daarnaast is er het grondstoffenplan gemeente De Wolden 2020-2025. Hierin wordt een bijdrage geleverd om te komen tot 100% circulair in 2050. Eén van de actiepunten die hieruit voortkomt is een onderzoek naar de haalbaarheid van een Circulair centrum in De Wolden. Samen met het waterschap, agrariërs en natuurbeheerders neemt De Wolden maatregelen om de gevolgen van klimaatverandering op te vangen. Dit doen we binnen het samenwerkingsverband Fluvius, waarin De Wolden, omliggende gemeenten en waterschap Drents Overijsselse Delta vertegenwoordigd zijn.

In 2050 wil gemeente De Wolden volledig circulair zijn. Hierin volgen we de landelijke doelstellingen. We stimuleren initiatieven vanuit de samenleving die bijdragen aan de circulaire economie, zoals kringlooplandbouw. Het bedrijfsleven bepaalt het tempo waarop deze verduurzamingslag plaatsvindt.

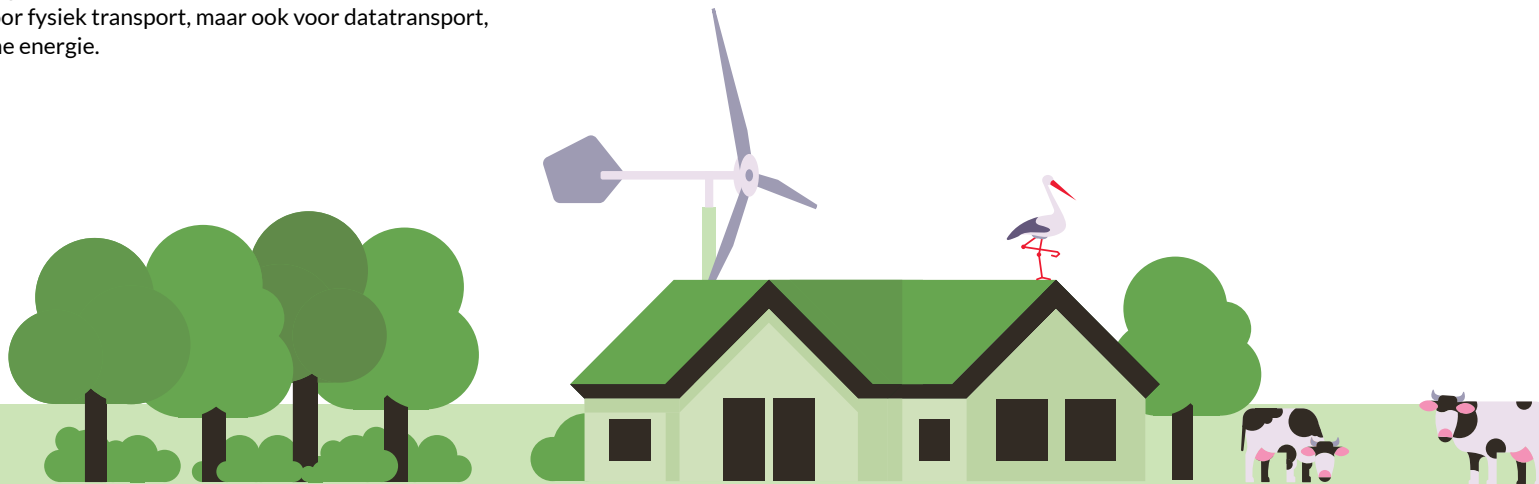
De Wolden wil dat bedrijven (nog) duurzamer gaan ondernemen. Ze richt zich hierbij voornamelijk op het stimuleren van:

- Het verkorten van productieketens,
- Verduurzamen van gebouwen, productieprocessen en mobiliteit,
- Vergroten van biodiversiteit en versterken van landschappelijke waarden,
- Gezonde leef- en werkomstandigheden,
- Duurzame economische groei,
- Goede infrastructuur voor fysiek transport, maar ook voor datatransport,
- Opwekken van duurzame energie.

## ACTIES

We willen toekomstgerichte projecten van agrarische ondernemers subsidiëren door middel van het Transitiefonds Toekomstgerichte Landbouw. Het gaat dan om projecten die bijdragen aan bijvoorbeeld een goede water- en bodemkwaliteit, biodiversiteit, minder CO2 uitstoot, minder gebruik van chemische gewasbescherming, nieuwe verdienmodellen en het betrekken van burgers en burens bij de landbouw. Ook ondersteunen we projecten van de Gebiedscoöperatie, bijvoorbeeld gericht op korte voedselketens en agrarisch natuur- en landschapsbeheer. Specifiek voor de sector landbouw willen we de productie van groen gas stimuleren.

Daarnaast hebben we aandacht voor de beschikbaarheid van voldoende toekomstbestendige werklocaties en bedrijventerreinen, o.a. in Koekange en Zuidwolde. We zetten ervaringen die we hebben opgedaan in de Pilot Toekomstbestendige Bedrijventerreinen in voor andere bedrijventerreinen. We willen ondernemers inspireren en stimuleren om duurzaam en groen te ondernemen en dit te gebruiken in externe communicatie. Daarnaast stimuleren we initiatiefnemers van duurzame projecten en brengen we hen in contact met kennisleveranciers, subsidieverstrekkers en fondsen.





# 4.5 STERK NETWERK EN MERK

## VERTREKPUNT

De Wolden is een trotse gemeente met een duidelijke eigen koers en heldere ambities. De ondernemers en bewoners zijn ambassadeurs van het gebied. Binnen de gemeente zijn er negen sterk georganiseerde ondernemersverenigingen. Gezamenlijk zijn zij vertegenwoordigd in het Ondernemersplatform De Wolden. Hierdoor is binnen de gemeentegrenzen een branche- en dorpsoverstijgend netwerk ontstaan om gezamenlijk in te spelen op belangrijke thema's.

Veel opgaven laten zich echter moeilijk vatten binnen de gemeentegrenzen. Denk hierbij aan economie, energie, klimaat, water en milieu. Voor deze grensoverschrijdende thema's werken we naast het netwerk binnen onze gemeente ook samen met buurgemeenten en andere organisaties op verschillende schaalniveaus. Dit helpt ons om grote opgaven integraal aan te pakken.

We zijn hiervoor betrokken bij netwerken zoals Regio Zwolle, Recreatieschap Drenthe, P10, Marketing Drenthe, IBDO, Gebiedscoöperatie en Gebiedspromotie Zuidwest Drenthe. Ondernemers kunnen profiteren, of leveren aan diverse programma's gericht op het MKB. De rol die wij aannemen is complementair aan die van onze netwerkpartners en passend bij onze financiële en personele draagkracht.

## AMBITIE

In 2040 staat De Wolden bekend als gemeente met een uitstekend woon-werkklimaat. We werken hierin actief samen binnen de Regio Zwolle.

We spelen een actieve rol in verschillende netwerken binnen en buiten de gemeentegrenzen. Daarbij hebben we helder voor ogen wat we in deze netwerken voor onze ondernemers willen bereiken. De Wolden wil voor ondernemers een dienstverlener en gesprekspartner zijn, weten wat er speelt en welke mogelijkheden ze ondernemers kunnen aanreiken en -raden.

Daarnaast willen we dat De Wolden, als onderdeel van het merk Drenthe, stevig op de kaart staat als vrijetijdsbestemming. Daarbij willen we het agrarisch karakter van het gebied en de inwoners profileren. De Wolden wil spraakmakende evenementen en het beleefbaar maken van het landschap en cultureel erfgoed stimuleren. Evenementen zijn belangrijk voor netwerkvorming en netwerkbehoud. Ook dragen meerdaagse evenementen bij aan extra o.a. overnachtingen en horeceabezoeken.



## ACTIES

De komende periode blijven we inzetten op het versterken van het ondernemersplatform, om gezamenlijk het netwerk van de verschillende ondernemersverenigingen te koppelen en nog verder te vergroten. Uiteraard zetten we ook de kracht van de bedrijventcontactfunctionaris in om in verbinding te blijven met de ondernemersverenigingen en ondernemers.

Voor alle sectoren geldt dat we het aantal bedrijfsbezoeken willen vergroten om zo te weten wat er bij ondernemers speelt en waar de gemeente een rol kan spelen. We werken nauw samen met het ondernemersplatform en de ondernemersverenigingen binnen de gemeentegrenzen. Buiten de gemeentegrenzen zijn partijen als IBDO, Kennispoort Regio Zwolle, Recreatieschap, Provincie Drenthe en vele anderen belangrijke partners. Voor innovatieve projecten op grond van energie en de landbouwtransitie werken we samen met Gebiedscoöperatie Zuidwest Drenthe en Stichting Toeristische Promotie Zuidwest Drenthe is betrokken bij recreatieve productontwikkelingen om het gebied beter beleefbaar te maken en de promotie van de regio te organiseren. Informeren van ondernemers en gastheren en/of -vrouwen over recreatief aanbod in de regio is hier een onderdeel van.

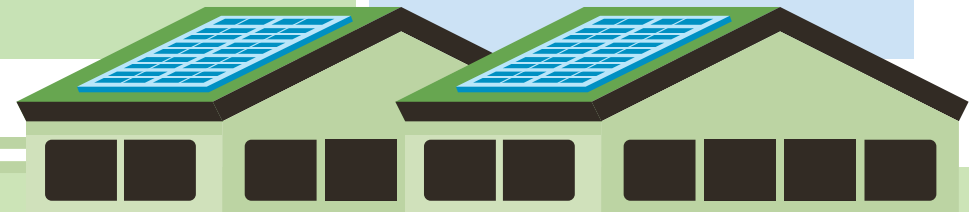
De gemeente wil activiteiten en spraakmakende evenementen in de gemeente bevorderen. In 2023-2024 heeft de gemeente De Wolden de eer om het fenomeen Culturele Gemeente van Drenthe inhoud te geven. Van het voorjaar van 2023 tot en met de zomer van 2024 wordt samen met kunstenaars, ontwerpers, theatermakers en andere creatievelingen een evenement opgezet.



# 5. UITVOERINGSPROGRAMMA PER SECTOR

In de hiernavolgende matrix tonen we puntsgewijs de activiteiten per strategische pijler. De acties onder alle sectoren gelden voor iedereen, de acties onder Recreatie & Toerisme of Landbouw zijn specifieke items voor deze sectoren.

Strategische pijler	Alle sectoren	Landbouw	Recreatie en Toerisme
<b>Ondernemersgerichte dienstverlening</b>	<ul style="list-style-type: none"> <li>• Ondernemers laten weten met welke vragen ze bij ons terecht kunnen en met wie ze hierover contact kunnen opnemen. Hierbij spelen accountmanagers en bedrijfscontactfunctionarissen een belangrijke rol.</li> <li>• (Online) informatie voor ondernemers en diensten nog beter aan laten sluiten op de behoefte, door deze beter vindbaar en toegankelijker te maken.</li> <li>• Inzichtelijker maken van procedures voor de behandeling van ondernemersinitiatieven.</li> <li>• Opstellen van een leerplan gericht op het stimuleren van ondernemersgerichte houding en vaardigheden van medewerkers die veel voor en met ondernemers (samen)werken.</li> </ul>	<ul style="list-style-type: none"> <li>• Onderzoeken hoe we agrarisch ondernemers kunnen ondersteunen met een aanspreekpunt die kennis van- en affiniteit met- de agrarische sector heeft, bijv. bij vragen over ruimtelijke uitbreiding, vestiging, bedrijfsbestemming, vergunning, etc.</li> </ul>	
<b>Ruimte voor ondernemen</b>	<ul style="list-style-type: none"> <li>• Visie opstellen op bedrijventerreinen met aandacht voor het landschap en mobiliteitsstromen.</li> <li>• Onderzoeken van de mogelijkheid voor het opnieuw opzetten van een intern bedrijvenoverleg waarbij vragen van ondernemers integraal besproken worden.</li> <li>• Evalueren VAB-Beleid en zoeken naar de mogelijkheden en ruimte om ondernemen makkelijker te maken buiten het bedrijventerrein.</li> <li>• Bij aantoonbaar behoefte inzetten op realisatie van uitbreiding of nieuwvestiging van bedrijventerrein bij de kerndorpen (o.a Zuidwolde en Koekange).</li> </ul>	<ul style="list-style-type: none"> <li>• Ruimtelijk beleidskader (beheersverordening/ bestemmingsplan/omgevingsplan) beoordelen en indien nodig aanpassen zodat er voldoende ruimte is voor doorontwikkeling, verduurzaming en verbreding van agrarische bedrijven.</li> <li>• Ruimtelijk beleidskader voormalige agrarische bedrijfslocaties beoordelen en indien nodig aanpassen zodat stoppende agrariërs weten wat de ruimtelijke mogelijkheden zijn.</li> </ul>	<ul style="list-style-type: none"> <li>• Uitwerken beleid o.h.g.v. recreatiewoningen, B&amp;B's, mini-campings en campers.</li> <li>• Vitale parken stimuleren door continuering huidig beleid en strikte handhaving ter voorkoming van onrechtmatige permanente bewoning op vakantieparken.</li> <li>• Stimuleren ruimte voor beleefnatuur.</li> </ul>



## Strategische pijler

## Alle sectoren

## Landbouw

## Recreatie en Toerisme

## Sterk en innovatief bedrijfsleven

- Stimuleren vitale winkelkerngebieden in de dorpskernen in samenwerking met ondernemersverenigingen en dorpsbelangenverenigingen.
- In kaart brengen behoeften starters en ZZP'ers en daarna waar nodig gericht ondersteunen.
- Gezonde arbeidsmarkt stimuleren, door actieve deelname aan de Human Capital Agenda.
- Verbeteren aansluiting onderwijs-arbeidsmarkt.

- Ondernemerschap stimuleren d.m.v. informatieve en inspirerende bijeenkomsten.
- Projecten subsidiëren vanuit Transitiefonds Toekomstgerichte Landbouw.
- Samenwerken met andere overheden en partners om grotere projecten mogelijk te maken (bijvoorbeeld Leader, Regiodeals, POP projecten) en de informatie voor ondernemers beter te ontsluiten.
- Meedenken met en mede mogelijk maken van innovaties en experimenten.

- Ondersteuningsmogelijkheden voor ondernemers in het kader van het Programma Vitale Vakantieparken Drenthe actief onder de aandacht brengen. Door bv. trainingen en de inzet van het Recreatie Expert Team (RET) Drenthe.
- Uit laten voeren onderzoek naar Impact toerisme in de gemeente.
- Stimuleren beleefbaar maken cultureel erfgoed.
- Stimuleren ontwikkeling van thematische routes om beleving toe te voegen en om samenwerking tussen ondernemers te bevorderen.
- Stimuleren creativiteit en innovatiekracht van ondernemers o.h.g.v productontwikkeling.
- Lokale initiatieven adviseren en verbinden met de marketing van Drenthe.

## Duurzaam ondernemen

- Inzetten op toekomstbestendige werklocaties en bedrijventerreinen.
- Gemeente zet zich in om zoveel mogelijk lokaal en duurzaam in te kopen.
- Ondernemers inspireren en stimuleren om duurzaam en groen te ondernemen en dit te gebruiken in externe communicatie.
- Initiatiefnemers van duurzame projecten verbinden met kennisleveranciers, subsidieversterkers en fondsen.
- Uitvoering geven aan ondernemersgerichte actiepunten uit actieplan klimaat en energie.
- Onderzoeken haalbaarheid circulair centrum
- Ontwikkelen laadvisie t.b.v. stimulering duurzame mobiliteit.
- Stimulering zon op dak en energiebesparende maatregelen i.s.m. IBDO.
- Inzet op oplossen netcongestie i.s.m. RES Regio Drenthe.

- Projecten subsidiëren vanuit Transitiefonds Toekomstgerichte landbouw.
- Productie groen gas stimuleren door inzet energieregisseur.
- Stimuleren projecten/initiatieven gericht op vergroten biodiversiteit in het landelijk gebied.
- Stimuleren projecten gericht op een korte voedselketen.
- Onderzoek doen naar mogelijkheid om hogere kleinschalige windturbines toe te staan.

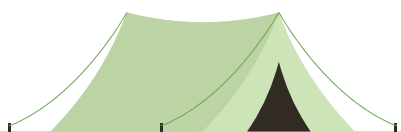
- Verbeteren verbinding en overgang tussen het brinkdorp Ruinen en het Nationaal Park Dwingelderveld, dmv lang parkeren in Ruinen, zodat parkeerdruk wordt verlaagd bij Nationaal park en lokale bedrijvigheid In Ruinen wordt gestimuleerd.

## Sterk netwerk en merk

- Visie en Regie op samenwerking in de regio.
- Actief blijven inzetten op versterken rol en positie Ondernemersplatform en op structurele basis afstemmen met Ondernemersplatform De Wolden.
- Bedrijvencontactfunctionaris onderhoudt een sterke verbinding met Ondernemersplatform De Wolden, de ondernemersverenigingen en ondernemers.
- Themagerichte netwerkbijeenkomsten stimuleren en / of faciliteren.
- Bedrijven en ondernemers in de spotlight zetten.
- Relatieversterking ondernemers en overheid, dmv organiseren bedrijfsbezoeken voor B&W, raadsleden en medewerkers.
- Bevorderen activiteiten en spraakmakende evenementen in de gemeente.

- Bijdragen aan de verbinding tussen boeren en inwoners o.a. door goede voorbeelden en positieve ontwikkelingen uit te lichten.
- Inzetten Gebiedscoöperatie ZW Drenthe om innovatieve projecten op te zetten samen met agrarische ondernemers.
- Structureel overleg met landbouwvertegenwoordigers van LTO Noord, DAJK en FDF.
- Inzetten netwerken voor kennisuitwisseling, gezamenlijke lobby en projectontwikkeling (Regio Zwolle, P10, Samenwerkingsagenda Zuidwest Drenthe, Provincie Drenthe).

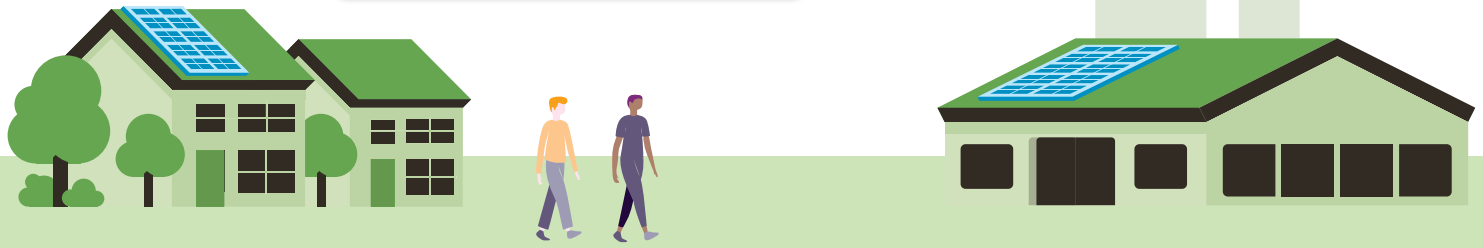
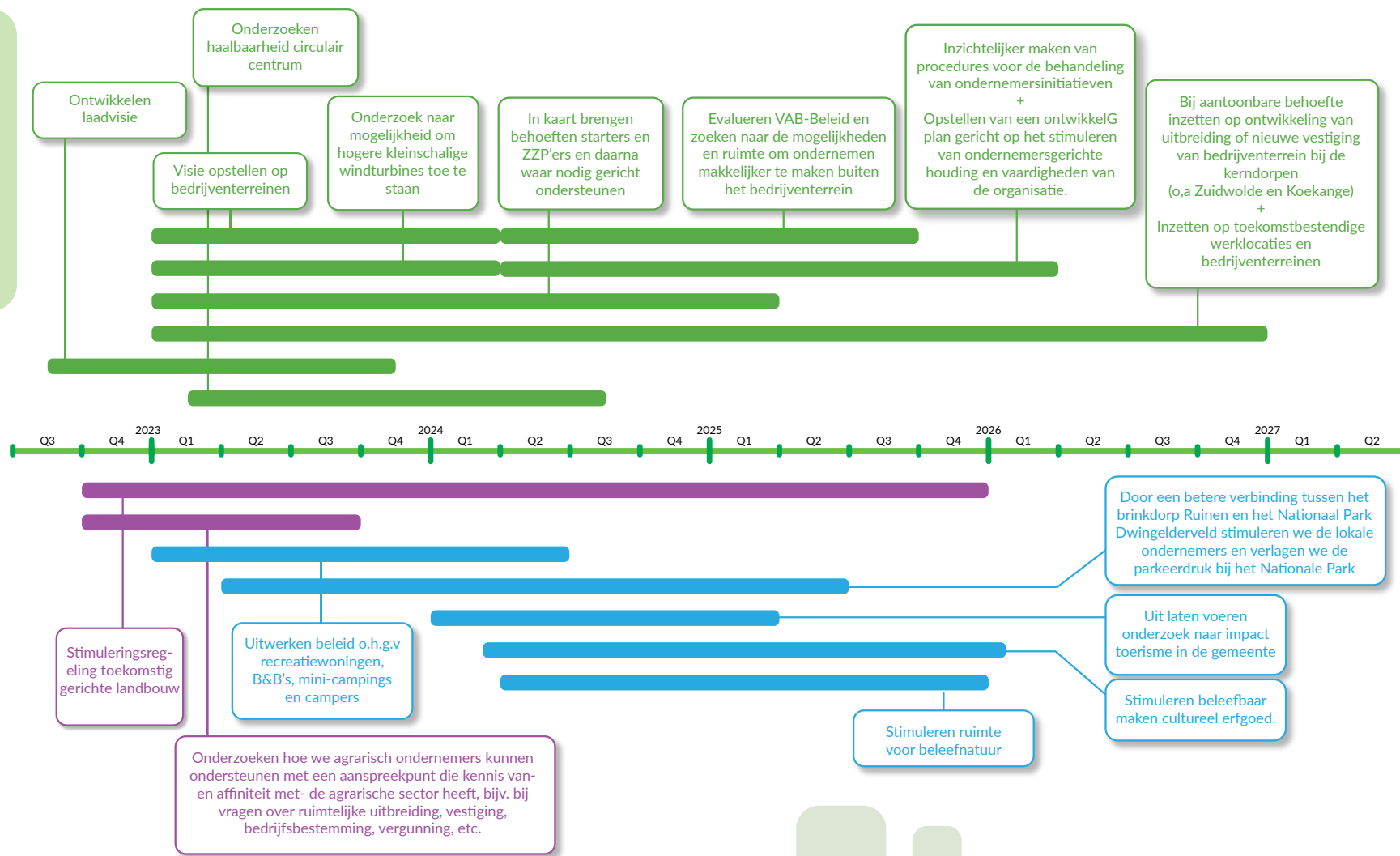
- Voortzetten samenwerking gebiedspromotie Zuidwest Drenthe.
- Periodiek overleg met de branche- en ondernemersverenigingen.
- Initiëren jaarlijkse gebiedssafari's en/of netwerkbijeenkomsten rondom actuele thema's, ook in regionaal verband.
- Kansen onderzoeken versterkte samenwerking R&T en agrarische sector, bijvoorbeeld in aanbod.
- Activiteiten voor regiopromotie continueren samen met buurgemeenten in Zuidwest Drenthe, Overijssel en Marketing Drenthe.



# 6. MEERJARENPLANNING

In het vorige hoofdstuk is een overzicht van alle activiteiten weergegeven. Sommige daarvan zijn doorlopend en vragen voortdurend onze aandacht. Andere acties zijn projectmatig en hebben een duidelijk start- en eindpunt. Hiernaast worden alle geplande projecten uit de activiteitenmatrix weergegeven op de tijdlijn.

- Alle sectoren
- Landbouw
- Recreatie & Toerisme



# 7. KOERS HOUDEN

Het uitvoeren van een Economisch Actieplan vraagt om meer dan alleen de mouwen opstropen en starten. Goede aansturing, voldoende capaciteitsinzet en afstemming tussen de verschillende beleidsterreinen en partners is essentieel voor succes. Daarnaast is het, in een snel veranderende wereld, belangrijk om de benoemde actiepunten periodiek te spiegelen met de nieuwe realiteit.

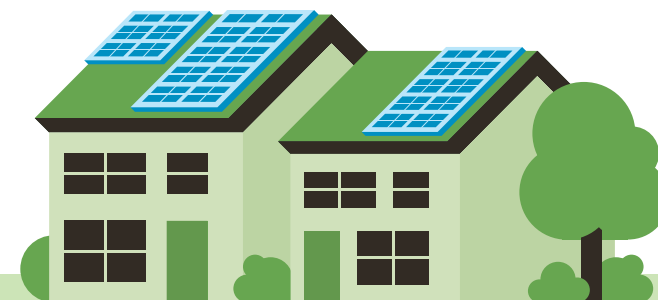
## MONITOREN EN WAAR NODIG BIJSTUREN

De ontwikkelingen in de wereld volgen zich in snel tempo op. De uitvoering van het Economisch Actieplan vraagt om monitoring en waar nodig bijsturen. Met het ondernemersplatform wordt halverwege de looptijd van het Economisch Actieplan de voortgang geëvalueerd. Ook worden de acties voor de volgende jaren tegen het licht van de dan geldende realiteit gehouden. Tevens wordt de Raad geïnformeerd middels het verslag van de evaluatie.

## FINANCIËLE MIDDELEN EN CAPACITEIT

Het uitvoeren van de actiepunten vraagt om financiële middelen en capaciteit. Jaarlijks is er op structurele basis in de begroting van De Wolden € 15.000 aanwezig voor de uitvoer van projecten voor alle sectoren en € 15.000 voor de uitvoering van projecten op het gebied van Recreatie en Toerisme. Voor de uitvoering van de stimuleringsregeling toekomstgerichte landbouw is tot 2026 al incidenteel eenmalig een bedrag van € 300.000 beschikbaar gesteld.

Sommige ambities vanuit de actiepunten gaan alleen verder dan de ruimte binnen het beschikbare structurele uitvoeringsbudget. We verwachten hierbij dat het gaat om de uitvoer van de bedrijventerreinvisie voor de gemeente, het toekomstbestendig maken van onze bedrijventerreinen, het aanstellen van een gebiedsregisseur voor 'de poort van Ruinen' en het realiseren van een aanspreekpunt voor de agrarische sector. Voor deze projecten zullen we tijdens de begrotingscyclus voorafgaand aan het uitvoeringsjaar financiële middelen aanvragen.



**COLOFON**

Het economisch actieplan is een uitgave van gemeente De Wolden. Vastgesteld door de Raad op 26 januari 2023.

**Contactinformatie****Bezoekadres**

Raadhuisstraat 2  
7921 GD Zuidwolde

**Postadres**

Postbus 20  
7920 AA Zuidwolde

tel 14 0528

mail [gemeente@dewolden.nl](mailto:gemeente@dewolden.nl)

web [www.dewolden.nl](http://www.dewolden.nl)

**Tekst+Redactie**

Christine ter Avest  
Marjon van den Brand  
Janna Huis  
Ria Stam  
Rob Tolman  
Wessel de Wagt  
Kiemkr8

**Vormgeving**

Kiemkr8